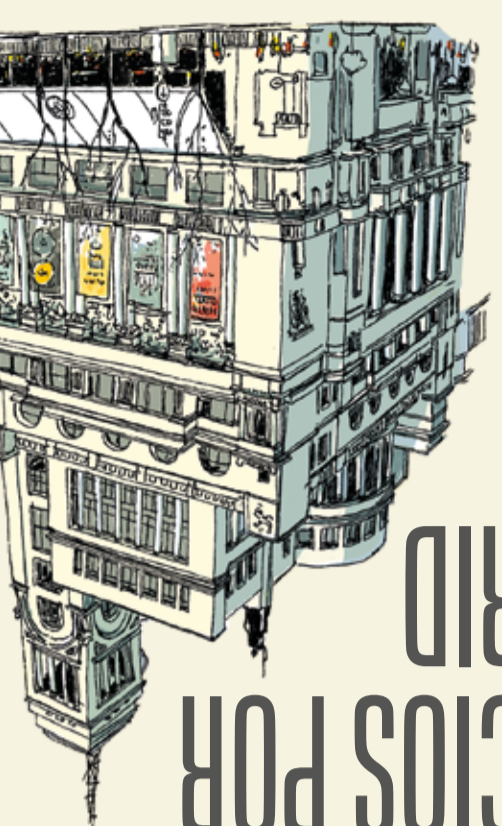


La obra del arquitecto Antonio Palacios en Madrid



MADRID
PALACIOS POR
ANTONIO
CULTURAL
ILUSTRADO
MAPA

ANTONIO PALACIOS (1874-1945) ESTÁ CONSIDERADO UNO DE LOS ARQUITECTOS MÁS INFLUYENTES DE ESPAÑA DURANTE LA PRIMERA MITAD DEL SIGLO XX. DISEÑÓ ALGUNOS DE LOS EDIFICIOS MÁS EMPLUMADOS DE MADRID, CONTRIBUYENDO A TRANSFORMAR LA CIUDAD EN UNA METRÓPOLI MODERNA. AQUÍ PRESENTAMOS ALGUNOS DE SUS EDIFICIOS MÁS INTERESANTES.



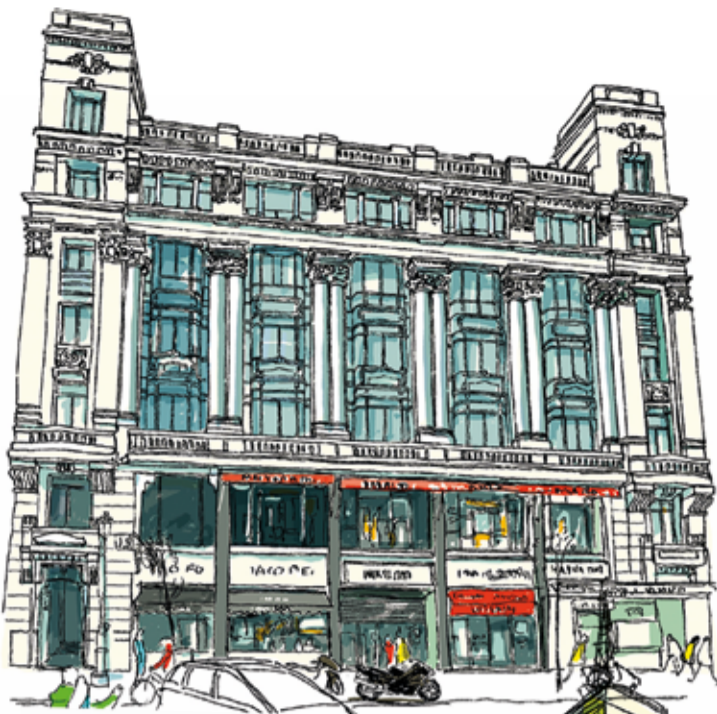
3. HOTEL TRUJILLO (ANTIGUO HOTEL AMÉRICA XIX) 1921. GRAN VÍA 34



4. ANTIGUO BANCO GENERAL DEL COMERCIO Y LA INDUSTRIA. 1913. CALLE CERCERES 6



5. UNIVERSIDAD DE CULTURA Y DEPORTES, COMUNIDAD DE MADRID. ANTIGUO BANCO MERCANTIL E INDUSTRIAL. 1933. MEDIDA 91



1. CASA COMERCIAL PAREDES. 1919. CALLE MAYOR 4



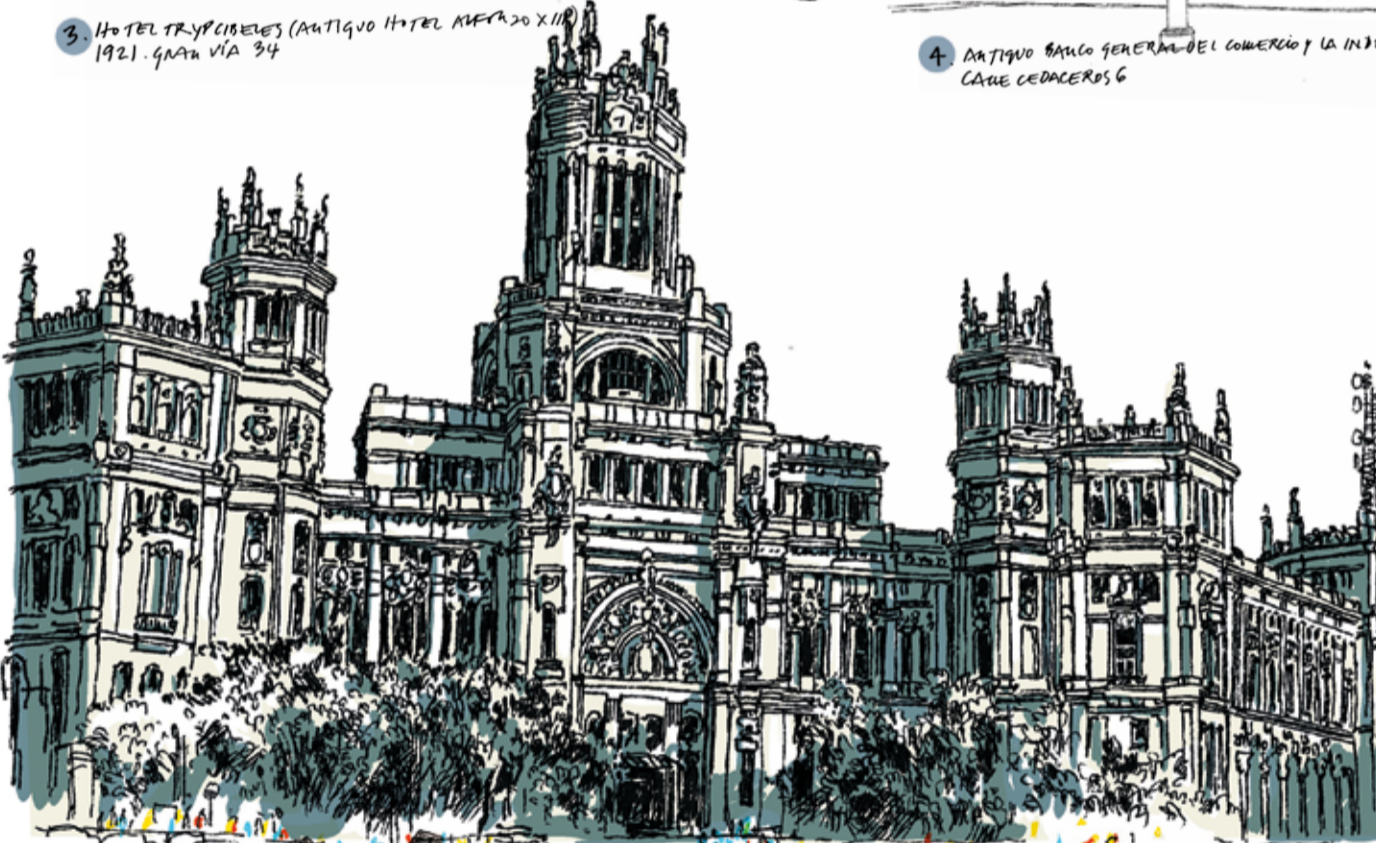
2. EDIFICIO MATESANZ. 1914. GRAN VÍA 27



6. ATENEO DE BELLAS ARTES. 1919. ALCALÁ 42



7. INSTITUTO CERVANTES, ANTIGUO BANCO ESPAÑOL DEL RÍO DE LA PLATA. CON JERÓNIMO OTAMELÍ. 1910. C. ALCALÁ 49



8. CENTROCENTRO, AMUNTAMIENTO DE MADRID. ANTIGUO PALACIO DE COMUNICACIONES. 1904. PLAZA DE CIBELES



9. CASA DE METODIO PALAZUELO. 1909. ALCALÁ 54



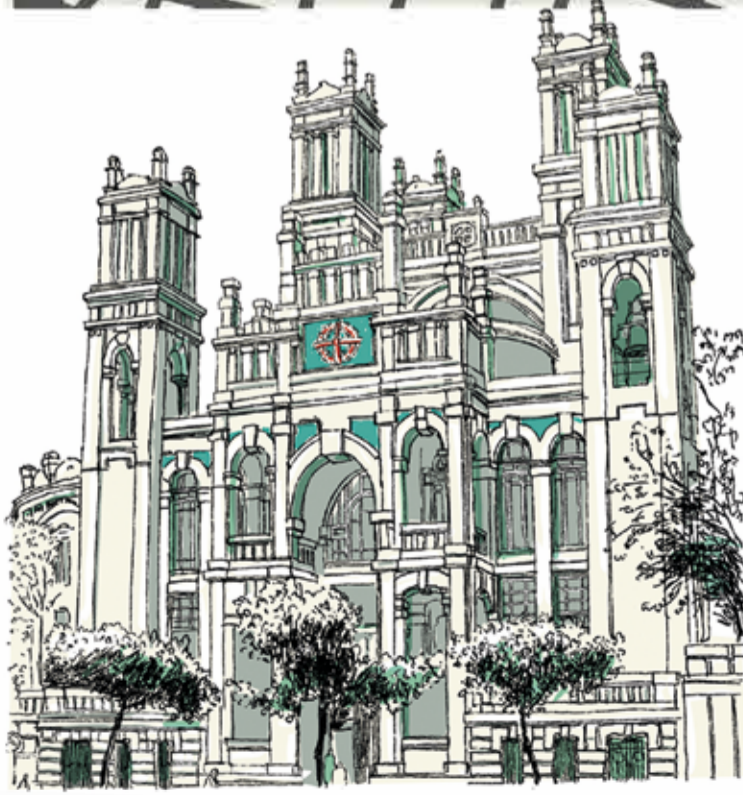
2. EDIFICIO MATESANZ. 1914. GRAN VÍA 27



10. VIVIENDAS PARA TOMÁS RODRÍGUEZ CON JERÓNIMO OTAMELÍ. 1906. C. MARQUÉS DE VILLAVEJUNTA 3



12. EMBAJADA DE MÉXICO. ANTIGUO PALACIO DE SAN JERÓNIMO OTAMELÍ. 1911. C. MARÍA DE MOLINA 9



13. HOSPITAL DE MADRES. 1916. C. RAIMUNDO FERNÁNDEZ VILLAVEJUNTA 17



14. NAVE DE MADRES DE PALACIO ANTIGUA CENTRAL TÉRMICA DE PACÍFICO. 1922. PACÍFICO



FORO DE EMPRESAS POR MADRID

- acciona
- airbnb
- BBVA
- CanalBank
- CALLAO CITY LIGHTS
- Cámara MADRID
- Clear Channel
- endesa
- GO fit
- IBERIA
- IFEMA MADRID
- JCDecaux
- MARQUÉS DE SAN MIGUEL
- MUTUAMORILEÑA
- pre zero
- REPFOL
- Santander
- Telefónica
- valoriza

COLABORAN: COAM, ARQUITECTURA COOP

EN EL 150 ANIVERSARIO DE PALACIOS

En 1892, un joven pontevedrés, de Porriño, de dieciocho años, con sangre de ingenieros y maestros canteros, se trasladaba a Madrid para iniciar sus estudios de arquitectura, concluyéndolos ocho años más tarde con la calificación de notable, con un proyecto final para palacio arzobispal. Nada hacía sospechar que el reciente arquitecto Antonio Palacios Ramilo habría de convertirse en una de las figuras clave del panorama arquitectónico español en el primer tercio del siglo XX, contribuyendo con sus propuestas monumentales, ajenas a todo convencionalismo, sin estilo y sin escuela, a renovar la imagen de Madrid.

La aparición de su arrolladora personalidad, inicialmente asociado a su compañero de estudios Joaquín Otamendi, coincide con la realización de importantes obras urbanísticas y de infraestructuras en la capital, que pretenden convertirla en una gran metrópoli a la europea. La Ciudad Lineal de Arturo Soria, la apertura de la Gran Vía o el trazado del tren suburbano forman parte de esas actuaciones, con una importante participación de Palacios en las dos últimas.

Ganar en 1906 el concurso del Palacio de Comunicaciones, el actual Ayuntamiento de Madrid, les dará proyección nacional, pero sobre todo la oportunidad de materializar su idea de la arquitectura, pues en el edificio ya se observan sus principales claves: el compromiso urbano, el equilibrio entre tradición y modernidad, el dominio espacial, la racionalidad y expresividad constructiva o la incorporación de nuevos materiales, como el hierro y cristal, el acero inoxidable y el pavés.

Palacios es autor de otros hitos para equipamientos urbanos, el hoy Instituto Cervantes, el Hospital de Maudes, el Círculo de Bellas Artes, de una nueva concepción de los edificios comerciales, a la manera americana, de otorgar la imagen arquitectónica al Metro, en sus accesos e interiores, y organizar el programa residencial burgués adecuado a la sociedad burguesa.

Admirado y respetado en vida –falleció en 1945–, han sido muchos los estudios realizados sobre su arquitectura a partir de sus obras y la recopilación documental en distintos centros, pues no se conserva su archivo profesional. En esta ocasión, homenaje a los 150 años de su nacimiento, la fuente utilizada para realizar el recorrido por algunas de sus obras ha sido la base de datos Arquitectura de Madrid y el archivo del Servicio Histórico del COAM. Es por eso que los arquitectos madrileños podemos sentirnos orgullosos de contribuir así en la divulgación de la memoria de uno de nuestros más ilustres colegiados.

Sigfrido Herráez Rodríguez

Decano del COAM (Colegio Oficial de Arquitectos de Madrid)

ANTONIO PALACIOS POR MADRID

1 Casa Comercial Palazuelo (1919)

Calle Mayor, 4 - Metro: Sol

Se destinó a tiendas, oficinas y despachos relacionados directamente con la arquitectura comercial norteamericana. Tuvo en cuenta Palacios los criterios adoptados para edificios similares construidos en otras grandes ciudades. Las plantas se distribuyen en torno a un patio central en forma de V circundado por un corredor al que se abren los distintos locales y oficinas. Todo ello recibe iluminación cenital a través de una espléndida vidriera que aún se conserva. La fachada intenta reflejar la función del edificio, aunque mantiene un cierto clasicismo utilizando columnas pareadas de orden gigante, que combina con el uso de nuevos materiales, hierro y vidrio en los miradores encastrados entre ellas. Formaba parte de un gran proyecto de Antonio Palacios que abarcaba toda la manzana y que, a su vez, estaba incluido en una reforma ideal para la Puerta del Sol.

2 Casa Matesanz (1919)

Gran Vía, 27 - Metro: Gran Vía

Es uno de los edificios comerciales y oficinas, sin viviendas, que se empezaron a construir en el segundo tramo de la Gran Vía. Sigue Palacios esquemas similares a los de su obra de la calle Mayor, 4, aunque en este caso con la ventaja de disponer de fachada a tres calles. La planta dispone de un gran distribuidor en el centro, un patio circoagonal realizado en estructura metálica y cubierto por una vidriera al que se asoman los ascensores exentos, rematado en planta por una importante escalera de planta oval. Los locales y oficinas quedaron diáfanos para que el cliente pudiera distribuirlos libremente. Las fachadas con bandas de miradores metálicos inscritos en grandes arcos semicirculares, órdenes clásicos alternando con nuevos materiales, los torreones, etc., muestran a pequeña escala lo que Palacios hubiera llevado a cabo en sus grandes proyectos para reformar el centro de Madrid.



3 Hotel Tryp Cibeles. Antiguo Hotel Alfonso XIII (1921)

Gran Vía, 34 - Metro: Gran Vía

Sobre un proyecto inicial para edificio de viviendas de Yarnoz, Palacios realiza una adaptación para uso comercial y hotelero. El esquema de la planta respeta el original, si bien el concepto de las fachadas es totalmente diferente, pues los miradores presentan un cuidado lenguaje tecnológico y una gran riqueza en el aplacado de mármol con clavos de sujeción vistos. La planta, muy similar a la de sus restantes obras, se organiza en torno a un patio central cubierto que le sirve de apoyo a la galería de distribución, y sobre su eje, al fondo, se sitúa la escalera de traza inscrita en un círculo. En las plantas superiores del hotel el patio se abre para dar ventilación a las habitaciones.



4 60 Balconies Iconic. Antiguo Banco General del Comercio y la Industria (1913)

Calle de Cedaceros, 6 - Metro: Sevilla

Fue construido por Antonio Palacios siguiendo la nueva tipología de edificio comercial que comprendía tiendas, oficinas y viviendas. Con los espacios diáfanos y las grandes cristaleras se creó un nuevo tipo de fachada que Palacios repetirá en otros edificios comerciales de Madrid. Se subdivide en tres zonas horizontales: el bajo comercial con grandes escaparates, la parte central con el orden gigante para unir las grandes superficies acristaladas con estructura metálica y el cuerpo ático que remata el edificio con torreones en los extremos. Las obras de reestructuración del edificio han supuesto el exclusivo mantenimiento de la fachada y la pérdida completa del resto.

5 Consejería de Cultura y Deportes de la Comunidad de Madrid. Antiguo Banco Mercantil e Industrial (1933)

Calle de Alcalá, 31 - Metro: Sevilla

Es una de las últimas obras madrileñas de Antonio Palacios, donde se aprecia la evolución tecnológica del arquitecto y la fusión de tradición y vanguardia que combina el lenguaje clasicista con materiales nunca utilizados por él, como el pavés en fachadas, el acero inoxidable de la tribuna sobre la entrada y el acristalamiento de la bóveda de medio cañón de la sala de operaciones. Se desarrolla este antiguo banco sobre un solar muy irregular de bastante longitud y estrechez organizado mediante una nave larga a modo de lonja, que constituye el patio de operaciones bancarias, y se refleja al exterior en el arco monumental de la fachada a la calle de Alcalá. En el alzado a Caballero de Gracia, más expresionista, rompe el arquitecto la planta e introduce un patio exterior. En la última rehabilitación se han modificado los núcleos de comunicación y construido una pasarela entre los dos cuerpos laterales de la calle de Caballero de Gracia.

6 Círculo de Bellas Artes (1919)

Calle de Alcalá, 42 - Metro: Banco de España

En 1919 el Círculo de Bellas Artes convocó un concurso para el edificio de su sede social en la calle de Alcalá, que se declaró desierto con tres finalistas, pero Antonio Palacios, uno de los concursantes, recurrió el fallo que había desestimado su anteproyecto por superar la altura máxima permitida. Por tal motivo, se hizo una votación entre los socios, que eligieron el proyecto de Palacios. El edificio, como era habitual en el arquitecto, tuvo grandes problemas para conseguir licencia municipal por exceso de altura, a pesar de haber sido declarado como entidad de utilidad pública. Se ajusta a un solar rectangular al que se acoplan perfectamente los distintos usos de cada planta,

que incluían salas de exposiciones, salones, biblioteca, comedor, oficinas, teatro-cine y gimnasio, entre otros. El Círculo tiene una imagen urbana monumental y ecléctica por su volumetría y el tratamiento de sus fachadas. La parte baja repite el esquema de los edificios comerciales con el doble orden gigante y en la parte alta se crea un juego de distintos volúmenes hasta terminar en la torre a modo de faro cultural.

7 Instituto Cervantes. Antiguo Banco Español del Río de la Plata (1910)

Con Joaquín Otamendi Machimbarrena
Calle de Alcalá, 49 - Metro: Banco de España

El antiguo Banco Español del Río de la Plata se construyó en la confluencia de las calles de Alcalá y del Barquillo por dos de los mejores arquitectos de la época, Palacios y Otamendi. Para algunos autores es su mejor edificio, dentro de ese característico estilo grandioso y monumental que incorpora los órdenes clásicos con vigor, rotundidad y correcta modulación y los conjuga con la innovación de las superficies lisas de grandes vanos acristalados. En el chaflán, un grupo de cariátides preside la entrada. La gran carga simbólica del edificio se subrayaba en el patio central de operaciones, que abarcaba la altura de todas las plantas y se remataba con una magnífica cúpula vidriera, grandioso espacio central que se perdió con la completa reforma interior y la ampliación de un nuevo edificio por la calle del Barquillo en la década de 1940. El inmueble es actualmente la sede central del Instituto Cervantes.

8 Palacio de Cibeles. Ayuntamiento de Madrid. Antiguo Palacio de Comunicaciones (1904)

Con Joaquín Otamendi Machimbarrena
Plaza de la Cibeles c/v Alcalá, 50 c/v Montalbán, 1
Metro: Banco de España

En 1903 el Gobierno decidió la construcción de un nuevo centro que englobase el correo y las telecomunicaciones en terrenos situados en la calle de Alcalá esquina con el paseo del Prado. El concurso para su ejecución fue ganado por dos jóvenes arquitectos, Antonio Palacios y Joaquín Otamendi, cuya propuesta se adaptaba perfectamente a la irregularidad y gran extensión del solar y se caracterizaba por la originalidad, monumentalidad y deseo de trascendencia, asumiendo el historicismo, los logros espaciales propiciados por la Revolución Industrial y el simbolismo de la arquitectura europea contemporánea. En el conjunto sobresale el cuerpo principal, abierto hacia la plaza de Cibeles, donde tras una gran escalinata se sitúa el magnífico vestíbulo cruciforme y simétrico, el "gran hall", de magníficos materiales y triple altura, con pasarelas de hierro y cristal en los niveles superiores para facilitar la distribución. Su fachada



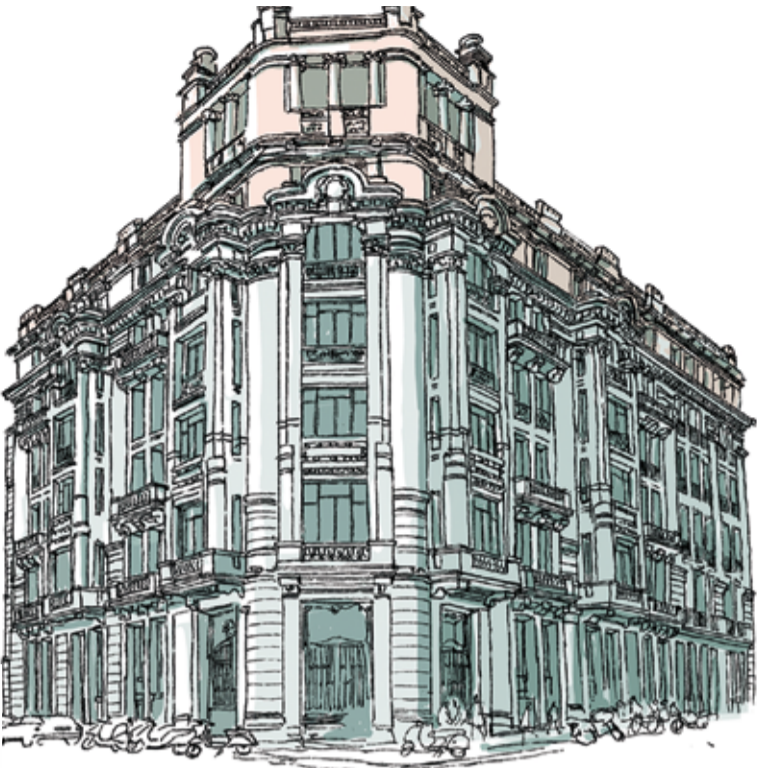
destaca por su plasticidad, flanqueada con torres pentagonales y coronada por un potente cimborrio octogonal sobre el cruceo, de 70 metros de altura, provisto de instalaciones radiotelegráficas y un reloj. A pesar de la clara diferenciación de las partes, el lenguaje estético, en el que se funden detalles neoplaterecos y modernistas, incluso Art Déco, otorga unidad a todo el conjunto. El edificio se distingue por su racionalidad y funcionalidad, sus innovadoras instalaciones y la estructura de perfiles roblonados, una de las primeras y más extensas realizadas en España. El Palacio de Cibeles apenas ha sufrido transformaciones relevantes, incluso tras la reciente instalación del Ayuntamiento de Madrid realizada por Arquimática, cuya aportación más visible fue la Galería de Cristal, resultado de cubrir el pasaje entre las calles de Montalbán y Alcalá con una bóveda de vidrio.



9 Casa palacio Demetrio Palazuelo (1908)

Calle de Alcalá, 54 - Metro: Retiro

Es uno de los primeros edificios de viviendas de Palacios, cercano a la Casa de Correos y Telégrafos, sin renunciar a la monumentalidad, pero aún en deuda con el neobarroco francés finisecular. Se trata de un volumen de siete pisos cuyo chaflán se potencia con tres cuerpos de miradores agrupados, coronados por un torreón con chapitel. Las plantas responden a la tipología de casa burguesa de la zona, con dos viviendas organizadas alrededor de un patio principal y divididas en dos sectores, principal y de servicios, con escaleras independientes y enfrontadas. Al situarse en la calle de Alcalá, Palacios destinaría la planta baja a tiendas completamente diáfanas y con almacenes en los sótanos, y la entreplanta a oficinas, lo cual resultó novedoso en el Ensanche.



10 Viviendas para Luisa Rodríguez (1914)

Paseo de la Castellana, 28 c/v Marqués de Villamejor, 1
Metro: Rubén Darío

Esta casa se construyó sobre un solar en esquina, con una distribución de dos viviendas por planta en los pisos superiores y una sola en el principal. Con su limpieza habitual, Palacios traza un patio circular orientado hacia el eje de la esquina en el que se ensartan tanto el portal como la escalinata de acceso y la escalera principal, que se configura como un torreón cilíndrico rematado por una gran linterna sobre la azotea, curvándose los perímetros de las habitaciones en sus ángulos para aprovechar mejor las entradas de luz. El exterior combina la fuerza ascensional de los huecos con la potencia horizontal de las cornisas y el poderoso torreón de esquina, cuya excesiva altura dificultó la obtención de la licencia de alquiler. En el año 2003 fue acometida una restauración que modifica la configuración exterior del edificio.

11 Viviendas para Tomás Rodríguez (1906)

Con Joaquín Otamendi Machimbarrena
Calle del Marqués de Villamejor, 3 - Metro: Rubén Darío

Es una de las primeras obras de Palacios, perfectamente conservada, y de línea innovadora por el estudiado equilibrio compositivo tanto en planta como en fachadas y una propuesta funcionalmente muy estructurada, con soluciones tan originales como la que da al ingreso en rotonda de carruajes. Situado entre medianerías con ocupación casi total del solar, presenta dos viviendas simétricas por planta con su zona representativa a fachada, una intermedia de dormitorios y la de servicio en la parte trasera, y luces a patios interiores. Es muy interesante la solución de portal, escalera y patio central. La fachada aranca sobre un zócalo de granito y continúa en fábrica de ladrillo revocada y decorada con cemento y estuquillo con influencias modernistas.

12 Embajada de México. Antiguo palacete de Joaquín Otamendi (1911)

Con Joaquín Otamendi Machimbarrena
Calle de María de Molina, 9 - Metro: Gregorio Marañón

Las enormes semejanzas con el desaparecido palacete del vizconde de la Maza realizado por Palacios en las mismas fechas permiten suponer una decisiva intervención en el diseño por su parte. Socio inseparable de Otamendi y colaborador habitual en otras obras suyas, el edificio existente actualmente conforma una casa de articulados volúmenes, con exedras, terrazas y miradores, rematados por una cubierta en falsa mansarda revestida de cerámica vidriada amarilla con balaustrada de azotea en la coronación.

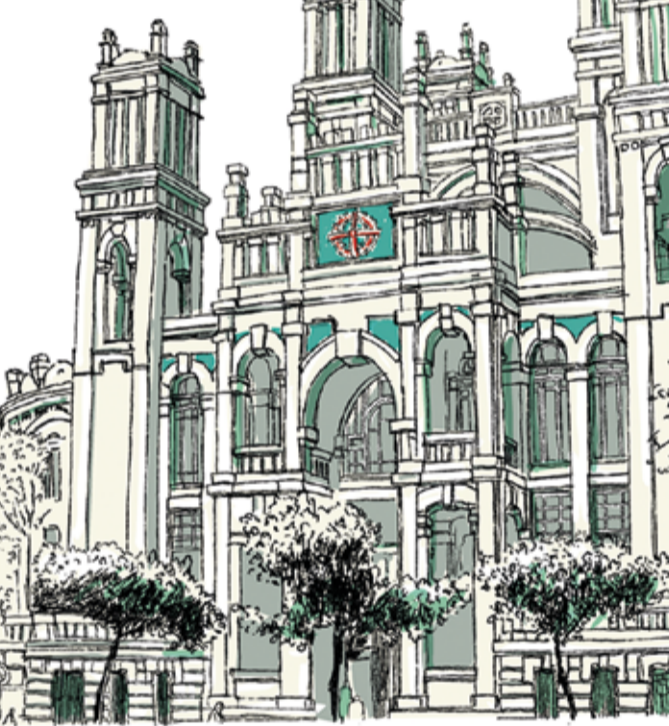
13 Consejería de Vivienda, Transportes e Infraestructuras.

Antiguo Hospital de Maudes (1908)

Con Joaquín Otamendi Machimbarrena
Calle de Raimundo Fernández Villaverde, 18
Metro: Cuatro Caminos

Se trata de una de las primeras obras de Palacios, un edificio público de carácter benéfico promovido por doña Dolores Romero, que fue Premio del Ayuntamiento en 1916 y está considerado como una de las obras maestras del autor y de la arquitectura del momento. El objeto del mismo era la construcción de un hospital con capacidad de 150 camas. Ocupa una manzana completa del plan Castro y su planta, de forma radial, se articula en torno a un patio central octogonal y a cuatro ejes con pabellones rectangulares para los dormitorios de los enfermos y los edificios de servicio, enfrentando la iglesia -junto a la calle de Raimundo Fernández Villaverde, rompiendo así el esquema tradicional de los centros hospitalarios- al edificio administrativo y de acceso desde la calle de Maudes, y también en calles paralelas dispone el pabellón aislado de infecciosos y la sala de operaciones, que se une al cuerpo central mediante una pasarela metálica acristalada. De 1984 a 1987 fue rehabilitado por la Comunidad de Madrid como sede de la Consejería de Política

Territorial según un ingenioso proyecto de Andrés Perea.



14 Museo del Metro. Nave de Motores de Pacífico. Antigua Central Eléctrica del Pacífico (1922)

Calle de Sánchez Barcáiztegui, 22-30 - Metro: Pacífico

Palacios realiza la parte arquitectónica del Metropolitano de Madrid. El conjunto de edificios destinados a central eléctrica al servicio de la línea 1 Cuatro Caminos-Vallecas se compone de una gran nave para grupos y alternadores, el cuerpo de transformadores, otro para acumuladores y uno final de tres plantas con taller y almacén en la baja y oficinas en las restantes que conforma la fachada a Sánchez Barcáiztegui. Su construcción, de carácter fabril, combina los muros de ladrillo reforzados con pilastras de piedra artificial sobre zócalo de mampostería y cubierta de armadura metálica o terraza. El estudio de huecos y la alternancia y valoración de los volúmenes denota el profundo conocimiento de la arquitectura centroeuropea del momento. Después se edifica, entre otros elementos, el chalet destinado a vivienda del ingeniero. Ha sido restaurado y musealizado por Carlos Puente.

Textos: Servicio Histórico, Fundación Arquitectura COAM