

Madrid

Indispensable



BIENVENUE À MADRID

Une ville débordante de vie, joyeuse, cosmopolite, riche en histoire : telle est Madrid, depuis le haut des immeubles qui découpent leur silhouette dans le ciel de la Gran Vía, jusque dans ses rues, parcs et jardins.

Madrid est à tout le monde, et pour tout le monde. Ce n'est pas un hasard s'il s'agit de l'une des capitales d'Europe les plus visitées : tout au long de l'année, nous accueillons les voyageurs avec le plus grand sourire, afin qu'ils se sentent comme chez eux.

Notre vocation et notre défi sont en effet de faire en sorte que, pendant quelques jours, nos hôtes se sentent réellement Madrilènes. Et c'est là précisément la raison d'être du guide que vous tenez entre vos mains : vous y trouverez les clés d'un séjour réussi dans notre ville. Mis à part son agenda culturel et de loisirs, Madrid possède un patrimoine exceptionnel fièrement représenté, entre autres, par sa grande Promenade de l'art : quelque deux kilomètres consacrés à l'histoire de la peinture occidentale.

L'art est l'une des grandes valeurs de cette ville riche en monuments, principaux témoins de son histoire. Depuis plus d'un siècle, nos commerces historiques nous offrent des produits d'artisanat dans une atmosphère d'autrefois qui nous fait voyager au plus profond de notre mémoire. Les spécialités de notre gastronomie vous laisseront, quant à elles, un souvenir impérissable, que vous les dégustiez dans leur version la plus classique, proposée par les restaurants traditionnels et anciennes tavernes de la ville, ou dans l'interprétation la plus moderne qu'en font les « gastrobars » les plus avant-gardistes.

Si vous lisez attentivement ces quelques pages, vous découvrirez les meilleurs endroits d'où contempler Madrid : des belvédères vous offrant un panorama exceptionnel sur nos toits et terrasses aux curieux personnages en pierre, avec pour toile de fond la sierra de Guadarrama. Vous découvrirez aussi des jardins secrets, les maisons-musées d'illustres artistes comme Lope de Vega et Joaquín Sorolla, des quartiers débordants de créativité, les meilleurs « tablaos » flamencos au monde, d'agréables terrasses, des stades aujourd'hui légendaires pour les férus de football, des parcs d'attractions pour les plus jeunes... En réalité, il y en a pour tous les goûts. Bienvenue à Madrid.

SOMMAIRE



PROMENADES DANS LA VILLE	4
VISITES GUIDÉES OFFICIELLES	8
ART ET CULTURE	10
MADRID VU DU CIEL	30
BOIRE ET MANGER	32
SHOPPING	40
MADRID LA NUIT	46
FLAMENCO	48
MADRID AVEC DES ENFANTS	50
PARCS ET JARDINS	54
SPORTS	60
CORRIDA	62
INFORMATIONS UTILES	64
PLANS	70

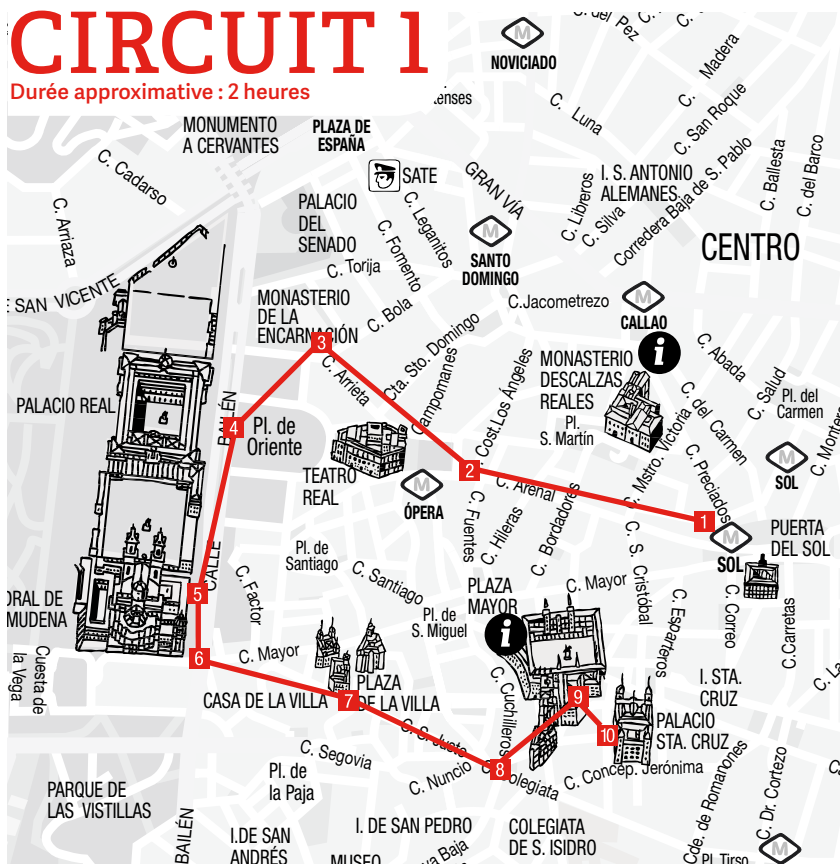
Promenades dans la ville



Madrid est une ville qui invite à la promenade. Vous trouverez ci-dessous deux itinéraires à pied, très faciles à suivre avec un plan. Le premier vous entraînera dans le Madrid de la Maison d'Autriche, tandis que le second emprunte la Promenade de l'art, où se trouvent quelques-uns de nos plus grands musées. Deux circuits incontournables pour découvrir les monuments et les rues de la ville.

CIRCUIT 1

Durée approximative : 2 heures





1



4



5



7



8



9

1 PUERTA DEL SOL

Cherchez tout d'abord le point kilométrique 0, puis faites-vous photographier auprès de l'ours et l'arbousier, ou encore devant la statue de Charles III. C'est devant l'horloge de la Casa de Correos que les Madrilénes ont pris l'habitude de fêter le Nouvel An.

2 CALLE ARENAL ET ALENTOURS

Le café San Ginés, juste à côté de l'église du même nom, élabore les plus fameux « churros » de la ville. Tout près de là se trouve le monastère des Descalzas Reales, du XVI^e siècle.

3 MONASTÈRE ROYAL DE L'INCARNATION

Le couvent abrite d'importantes peintures et sculptures des XVII^e et XVIII^e siècles, avec des œuvres de Carducci, Luca Giordano ou Pedro de Mena.

4 PLAZA DE ORIENTE

D'un côté, l'opéra (Teatro Real). De l'autre, le palais royal et ses jardins. Le premier mercredi de chaque mois, on peut y assister à la relève solennelle de la garde (12h00, sauf en été et pendant les cérémonies officielles).

5 CATHÉDRALE DE L'ALMUDENA

La cathédrale possède son propre musée, d'où l'on accède à la coupole qui offre une très belle vue sur Madrid et la sierra.

6 CUESTA DE LA VEGA

Sur l'un des ravins ayant servi de défense naturelle à la citadelle musulmane de Mayrit, il est encore possible de contempler les vestiges des anciens remparts arabes.

7 PLAZA DE LA VILLA

Elle est délimitée par la Casa de la Villa (XVII^e siècle), la Casa de Cisneros (XVI^e siècle) et la tour des Lujan (XV^e siècle).

8 CAVA DE SAN MIGUEL

Cette rue jalonnée d'anciennes tavernes prend son départ le long du marché San Miguel, lieu de prédilection des plus fins palais. L'Arco de Cuchilleros ou arc des Couteliers constitue l'un des principaux accès à la Plaza Mayor.

9 PLAZA MAYOR 1

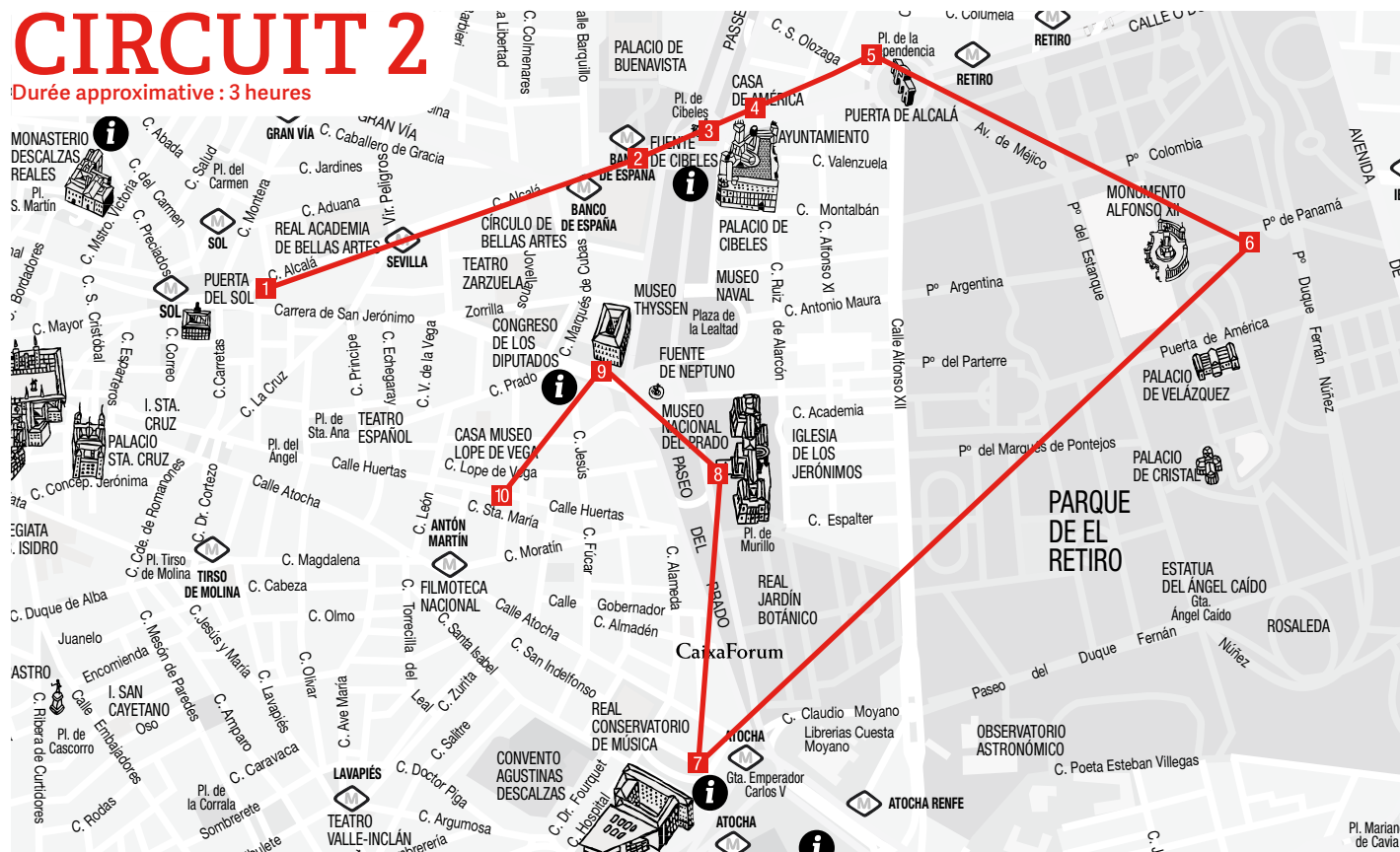
Conçue par Juan Gómez de Mora en 1617, elle fut restaurée par Juan de Villanueva en 1790. La statue de Philippe III et la Casa de la Panadería en sont les principaux symboles.

10 PLAZA DE LA PROVINCIA

Philippe IV ordonna en 1629 la construction du palais de Santa Cruz pour abriter les dépendances de la prison de la cour. Il est aujourd'hui occupé par le ministère des Affaires étrangères.

CIRCUIT 2

Durée approximative : 3 heures





2



6



7



9

1 PUERTA DEL SOL

Il ne nous reste plus qu'à chercher la Mariblanca, à l'entrée de la Calle del Arenal. Il s'agit d'une sculpture achetée par un marchand florentin en 1625.

2 CALLE DE ALCALÁ

Dans cette rue, l'Académie des beaux-arts, le Casino, l'immeuble Métropolis, le Cercle des beaux-arts et l'Instituto Cervantes sont des visites incontournables.

3 FONTAINE DE CIBELES

Cœuvre de l'architecte Ventura Rodríguez en 1777, elle représente Cybèle, la Déesse-mère. Les lions, Hippomène et Atalante, ont été sculptés par Roberto Michel.

4 PALACIO DE CIBELES ⓘ

L'ancien siège des postes et télécommunications abrite aujourd'hui la Mairie de Madrid et l'espace culturel CentroCentro. La vue depuis son belvédère est spectaculaire.

5 PORTE D'ALCALÁ

Construite sur ordre de Charles III pour remplacer la précédente, qui existait depuis le XVI^e siècle, elle est l'œuvre de l'architecte Sabatini.

6 PARC DU RETIRO

Ce véritable poumon vert de la ville montre un certain nombre de curiosités comme un étang, le palais de Cristal et la fontaine de l'Ange déchu. Sur l'un de ses flancs, la Cuesta de Moyano, coin des bouquinistes, est un endroit idéal pour acheter des livres neufs et d'occasion.

7 MUSÉE REINA SOFÍA ⓘ

Hormis le *Guernica* de Picasso, le musée abrite les avant-gardes artistiques de créateurs nationaux et internationaux. On peut y voir, entre autres, des œuvres de Dalí, Miró et Tàpies.

8 MUSÉE DU PRADO

Les plus grands chefs-d'œuvre des écoles espagnole, italienne et flamande, signés par des maîtres comme Goya, Velázquez, El Greco, Rubens ou Bosch. À côté du musée, le Jardin botanique royal est le meilleur endroit de la ville pour vivre au rythme des saisons.

9 MUSÉE THYSSEN-BORNEMISZA

L'un des plus grands musées de peinture de Madrid, qui offre un parcours exhaustif à travers l'histoire de l'art pictural européen (du XII^e au XXI^e siècle).

10 QUARTIER DES LETTRES (Écran tactile d'information touristique ⓘ)

Il s'agit de l'ancien lieu de résidence des plus grands écrivains du Siècle d'or. Ne pas manquer de visiter l'Ateneo et la maison-musée de Lope de Vega.



Que diriez-vous de visiter Madrid de manière différente ? L'une des meilleures façons de découvrir la ville, et des plus amusantes, est sans aucun doute de suivre le Programme des visites guidées officielles de Madrid Destino: chaque semaine, plus de 40 visites, 365 jours par an, en compagnie de guides professionnels, et en 9 langues : espagnol, anglais, français, italien, allemand, portugais, japonais, hollandais et russe.

Vous visiterez Madrid sous les angles les plus variés : des artistes qui y ont vécu jusqu'aux légendes et secrets de ses rues, sans oublier son architecture et son histoire. Le Madrid indispensable, des circuits à bicyclette et en patins à roulettes, des visites spécialement conçues pour les familles avec des enfants, des itinéraires adaptés aux personnes à mobilité réduite... Pour de plus amples détails, consultez : www.esmadrid.com/visitasguiadasoficiales

M

VISITAS
GUIADAS

GUIDED
TOURS



Informations

Centre de Tourisme Plaza Mayor

Plaza Mayor, 27

1 SOL / ÓPERA

91 454 44 10

Lun-dim, 09h30-20h30

visitasguiadas@esmadrid.

com / turismo@esmadrid.com

Vente d'entrées

Centre de Tourisme Plaza Mayor

Réseau de distributeurs

Bankia

Entradas.com: 902 22 14 24 y

www.entradas.com

Trois visites fondamentales en français vous permettront de connaître Madrid en profondeur*:

MADRID INDISPENSABLE I : LES HABSBOURG ET LA LATINA

De la Plaza Mayor à la Plaza de la Villa, en passant par le palais royal, le viaduc, la Plaza de la Paja, la Plaza de San Andrés, la Costanilla de San Pedro et la Calle del Cordón.

MADRID INDISPENSABLE II : DE LA MAISON D'AUTRICHE AUX BOURBONS

De la Plaza Mayor à la Puerta del Sol, découvrez le grand héritage laissé dans la capitale par ces deux dynasties. Sur le chemin, des commerces traditionnels, des églises, des couvents, des auberges, des palais ou encore des théâtres.

MADRID INDISPENSABLE III : LE RETIRO ET LE PASEO DEL ARTE

De la Plaza de Cibeles au Paseo del Prado et sa *Promenade de l'art*, en passant par la Porte d'Alcalá, le parc et le Casón du Retiro et l'église des Jerónimos.

* Ces visites peuvent changer. Prière de confirmer sur le site Web.
Pour les visites dans d'autres langues, consulter www.esmadrid.com



Plaza de Santa Ana



La Latina



Parc du Retiro

PROMENADE DE L'ART

Art et Culture



Paseo del Prado



MUSÉE DU PRADO

1 Paseo del Prado, s/n
 ☎ 902 10 70 77
 ✦ BANCO DE ESPAÑA / ATOCHA / RETIRO
 ⌚ Lun-Sam 10h00-20h00. Dim et fêtes 10h00-19h00
 🌐 museodelprado.es

L'un des plus grands musées de peinture au monde, abritant la meilleure collection d'œuvres d'artistes espagnols comme Goya, Velázquez ou El Greco. Il vaut la peine de prendre le temps d'admirer le bâtiment néoclassique de Juan de Villanueva, mais aussi l'agrandissement réalisé par Rafael Moneo, au gré de la découverte de certains des plus grands chefs-d'œuvre de la peinture européenne du XIIe au XIXe siècle.



MUSÉE THYSSEN-BORNEMISZA

1 Paseo del Prado, 8
 ☎ 902 76 05 11
 ✦ BANCO DE ESPAÑA
 ⌚ Mar-Dim 10h00-19h00. Lun 12h00-16h00
 🌐 museothyssen.org

Une promenade à travers quelque sept cents ans d'histoire de la peinture européenne, depuis ses débuts au XIIIe siècle jusqu'à la fin du XXe. Dürer, Frans Hals, Gauguin, Van Gogh et Kirchner ne sont que quelques-uns des grands maîtres dont les œuvres peuvent être contemplées au Palais de Villahermosa.

MUSÉE REINA SOFÍA ⓘ

📍 Santa Isabel, 52

☎ 91 774 10 00

📍 ATOCHA / ATOCHA RENFE

🕒 Lun-Sam 10h00-21h00. Dim 10h00-19h00

🚪 Fermé le mardi

🌐 museoreinasofia.es

Le *Guernica* de Picasso est sans conteste la pièce maîtresse de ce musée consacré à l'art contemporain, et notamment aux artistes espagnols. L'occasion de découvrir des œuvres de la fin du XIXe jusqu'à nos jours, notamment celles de Dalí et Miró. L'agrandissement du musée est un projet de l'architecte Jean Nouvel.



CARTE PASEO DEL ARTE

Elle permet de visiter le musée du Prado, le musée Thyssen-Bornemisza et le musée Reina Sofia. En vente aux guichets de ces musées (prix à consulter).

Sans oublier:

CENTROCENTRO

- 📍 Palacio de Cibeles. Plaza de Cibeles, 1
- ☎ 91 480 00 08
- 📍 BANCO DE ESPAÑA
- 🕒 Mar-dim, 10h00-20h00
- 🚪 Fermé le lundi
- 🌐 centrocentro.org

CentroCentro occupe avec la Mairie de Madrid l'ancien palais des postes et télécommunications, œuvre d'Antonio Palacios et de Joaquín Otamendi (1904). Son objectif : promouvoir la réflexion sur la vie et la culture urbaines et contemporaines à travers des expositions, conférences, concerts et activités en tout genre. On peut y trouver une foule de renseignements utiles sur la Promenade de l'art.



MUSÉE DE LA MARINE

- 📍 Paseo del Prado, 5
- ☎ 91 523 87 89
- 📍 BANCO DE ESPAÑA
- 🕒 Mar-Dim 10h00-19h00
- 🚪 Fermé le lundi
- 🌐 armada.mde.es/museonaval

Un voyage à travers l'histoire de la navigation espagnole, depuis l'époque des grandes découvertes, au XVI^e siècle, jusqu'au XX^e.

MUSÉE NATIONAL DES ARTS DÉCORATIFS

- 📍 Montalbán, 12
- ☎ 91 532 64 99
- 📍 BANCO DE ESPAÑA / RETIRO
- 🕒 Mar-Sam 09h30-15h00. Jeu 09h30-15h00 et 17h00-20h00. Dim et fêtes 10h00-15h00
- 🚪 Fermé le lundi
- 🌐 mnartesdecorativas.mcu.es

Meubles, faïences, verres, bijoux, tissus, art oriental... En tout, une collection de quelque 30 000 objets historiques décoratifs.



CAIXAFORUM

- 📍 Paseo del Prado, 36
- ☎ 91 330 73 00
- 📍 ATOCHA
- 🕒 Lun-Dim 10h00-20h00
- 🌐 obrasocial.lacaixa.es

Ce grand centre culturel facilement repérable par son jardin vertical, œuvre du Français Patrick Blanc, a été réalisé par les architectes Herzog et De Meuron sur les vestiges d'une ancienne centrale électrique. Il propose d'intéressantes expositions temporaires, généralement consacrées aux avant-gardes.

MUSÉES



Museo ABC de Dibujo e Ilustración

ANDÉN O

- 📍 Gare de Chamberí.
Plaza de Chamberí, s/n
- 📍 IGLESIA / BILBAO
- 🕒 Ven 11h00-13h00 et
17h00-19h00. Sam-Dim
et fêtes 10h00-14h00.
- 🌐 [www.metromadrid.es/
es/viaja_en_metro/
anden_0/](http://www.metromadrid.es/viaja_en_metro/anden_0/)

MAISON-MUSÉE**LOPE DE VEGA**

- 📍 Cervantes, 11
- ☎ 91 429 92 16
- 📍 ANTON MARTÍN /
SEVILLA
- 🕒 Mar-Dim 10h00-15h00
(sur rendez-vous)
- 🌐 www.madrid.org

**MUSÉE ABC DU DESSIN
ET DE L'ILLUSTRATION**

- 📍 Amanuel, 29-31
- ☎ 91 758 83 79
- 📍 NOVICIADO /
PLAZA DE ESPAÑA
- 🕒 Mar-Sam 11h00-20h00.
Dim 10h00-14h00
- Fermé le lundi
- 🌐 museo.abc.es

MUSÉE DE L'AIR

- 📍 Voie rapide A-5,
P.K. 10,800
- ☎ 91 509 16 90
- 📍 CUATRO VIENTOS
- 🕒 Mar-Dim 10h00-14h00.
Fermé le lundi
- 🌐 www.museodelaire.com

MUSÉE DES AMÉRIQUES

- 📍 Avda. Reyes Católicos, 3
- ☎ 91 549 26 41
- 📍 MONCLOA
- 🕒 Mar-Sam 09h30-20h30.
Dim et fêtes 10h00-
15h00
- Fermé le lundi
- 🌐 museodeamerica.mcu.es

MUSÉE ARCHÉOLOGIQUE

(en cours de restauration)

- 📍 Serrano, 13
- ☎ 91 577 79 12
- 📍 SERRANO
- 🌐 man.mcu.es

MUSÉE D'ART PUBLIC

- 📍 Paseo de la
Castellana, 40
- ☎ 91 578 27 22
- 📍 RUBÉN DARÍO
- 🕒 Ouvert tous les jours
- 🌐 [www.esmadrid.com/
museosdemadrid](http://www.esmadrid.com/museosdemadrid)

**MUSÉE DE LA MONNAIE
CASA DE LA MONEDA**

- 📍 Doctor Esquerdo, 36
- ☎ 91 566 65 44
- 📍 O'DONNELL
- 🕒 Mar-Ven 10h00-17h30.
Sam, Dim et fêtes
10h00-14h00
- Fermé le lundi

MUSÉE CERRALBO

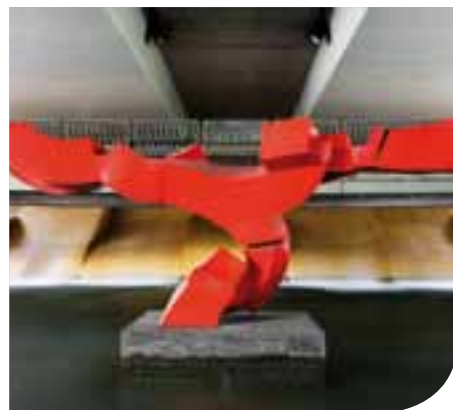
- 📍 Ventura Rodríguez, 17
- ☎ 91 547 36 46
- 📍 PLAZA DE ESPAÑA /
VENTURA RODRÍGUEZ
- 🕒 Mar-Sam 09h30-15h00.
Jeu 09h30-15h00 et
17h00-20h00. Dim et
fêtes 10h00-15h00.
- Fermé le lundi
- 🌐 museocerralbo.mcu.es



Casa Museo Lope de Vega



Museo Cerralbo



Museo de Arte Público

MUSÉE DE CIRE

- 📍 Paseo de Recoletos, 41
- ☎ 91 319 93 30
- 📍 COLÓN
- 🕒 Lun-Ven 10h00-14h30 et 16h30-20h30. Sam, Dim et fêtes 10h00-20h30
- 🌐 www.museoceramadrid.com

MUSÉE DES CHEMINS DE FER

- 📍 Paseo Delicias, 61
- ☎ 902 22 88 22
- 📍 DELICIAS
- 🕒 Mar-Jeu et Dim 10h00-15h00. Ven-Sam 10h00-20h00
- Fermé le lundi
- 🌐 www.museodelferrocarril.org

MUSÉE MINIER

- 📍 Ríos Rosas, 23
- ☎ 91 349 57 59
- 📍 RÍOS ROSAS
- 🕒 Lun-Dim 09h00-14h00
- 🌐 www.igme.es/museo

MUSÉE D'HISTOIRE DE MADRID

- 📍 Fuencarral, 78
- ☎ 91 701 18 63
- 📍 TRIBUNAL
- 🕒 Mar-Dim et fêtes 09h30-20h00
- 🌐 www.esmadrid.com/museosdemadrid

MUSÉE LÁZARO GALDIANO

- 📍 Serrano, 122
- ☎ 91 561 60 84
- 📍 RUBÉN DARÍO
- 🕒 Lun-Sam 10h00-16h30. Dim 10h00-15h00
- Fermé le mardi
- 🌐 www.flg.es

MUSÉE NATIONAL D'ANTHROPOLOGIE

- 📍 Alfonso XII, 68
- ☎ 91 530 64 18
- 📍 ATOCHA
- 🕒 Mar-Sam 09h30-20h00. Dim et fêtes 10h00-15h00
- Fermé le lundi
- 🌐 mnantropologia.mcu.es

MUSÉE NATIONAL DE SCIENCE ET TECHNOLOGIE

- 📍 Paseo de las Delicias, 61
- ☎ 91 603 74 00
- 📍 DELICIAS
- 🕒 Mar-Sam 10h00-14h00 et 16h00-18h00. Dim et fêtes 10h00-14h30
- Fermé le lundi
- 🌐 www.muncyt.es

MUSÉE NATIONAL DES SCIENCES NATURELLES

- 📍 José Gutiérrez Abascal, 2
- ☎ 91 411 13 28
- 📍 GREGORIO MARAÑÓN
- 🕒 Mar-Ven, Dim et fêtes 10h00-17h00. Sam 10h00-20h00
- Fermé le lundi
- 🌐 www.mncn.csic.es



Museo Lázaro Galdiano



Museo del Ferrocarril



Museo Nacional de Ciencias Naturales

MUSÉE NATIONAL DU ROMANTISME

- 1 San Mateo, 13
 ☎ 91 448 01 63 / 91 448 10 45
 ◆ TRIBUNAL
 ⌚ Du 1er novembre au
 30 avril : Mar-Sam
 09h30-18h30. Dim et
 fêtes 10h00-15h00
 Du 1er mai au 31 oc-
 tobre : Mar-Sam 09h30-
 20h30. Dim et fêtes
 10h00-15h00
 Fermé le lundi
 📍 museoromanticismo.
 mcu.es

MUSÉE DE SAN ISIDRO. LES ORIGINES DE MADRID

- 1 Plaza de San Andrés, 2
 ☎ 91 366 74 15
 ◆ LA LATINA
 ⌚ Mar-Dim et fêtes 09h30-
 20h00
 Fermé le lundi
 📍 www.esmadrid.com/
 museosdemadrid

MUSÉE SOROLLA

- 1 General Martínez
 Campos, 37
 ☎ 91 310 15 84
 ◆ IGLESIA / GREGORIO
 MARAÑÓN
 ⌚ Mar-Sam 09h30-20h00.
 Dim et fêtes 10h00-
 15h00
 Fermé le lundi
 📍 museosorolla.mcu.es

MUSÉE TYPHOLOGIQUE

- 1 La Coruña, 18
 ☎ 91 589 42 19
 ◆ ESTRECHO
 ⌚ Mar-Ven 10h00-14h00
 et 17h00-20h00. Sam
 10h00-14h00
 Dim, Lun et fêtes fermé
 📍 museo.once.es

MUSÉE DU COSTUME

- 1 Avda. de Juan de
 Herrera, 2
 ☎ 91 550 47 00
 ◆ CIUDAD
 UNIVERSITARIA
 ⌚ Mar-Sam 09h30-19h00.
 Dim et fêtes 10h00-
 15h00
 Fermé le lundi
 📍 museodeltraje.mcu.es

ACADÉMIE ROYALE DES BEAUX-ARTS DE SAN FERNANDO

- 1 Alcalá, 13
 ☎ 91 524 08 64
 ◆ SOL / SEVILLA
 ⌚ Mar-Dim et fêtes 10h00-
 15h00
 Fermé le lundi
 📍 www.realacademiabella-
 sartessanfernando.com



Museo Tifológico



Real Academia de Bellas Artes de San Fernando



Museo del Traje



Museo Sorolla

CENTRES CULTURELS



Matadero Madrid

MATADERO MADRID

📍 Paseo de la Chopera, 14

☎ 91 517 73 09

📍 LEGAZPI

🕒 Mar-Ven 10h00-22h00. Sam-Dim 11h00-22h00

🌐 www.mataderomadrid.org

Les anciens abattoirs, qui occupaient un ensemble de pavillons de style néo-mudéjar construits au début du XXe siècle sur les bords du Manzanares, forment aujourd'hui une grande cité dédiée à la culture et aux initiatives les plus avant-gardistes, avec du théâtre (Naves del Español), des expositions, des concerts... Parmi ses principaux centres d'intérêt, la Cineteca et la Central de Diseño.



CENTRE CULTUREL CONDE DUQUE

📍 Conde Duque, 9-11

☎ 91 480 04 01

📍 NOVICIADO / PLAZA DE ESPAÑA

🕒 Mar-sáb 10:00-14:00 h y 18:00-21:00 h

Dom y fest 10:30-14:00 h

🌐 www.condeduquemadrid.es

Espace culturel pour l'art, la connaissance et le spectacle. De récents grands travaux de réhabilitation ont permis d'y aménager un auditorium, un théâtre et une salle d'expositions. Ses éléments d'origine, comme sa porte baroque churrigueresque réalisée au XVIIIe siècle par Pedro de Ribera, ont été conservés.

CÍRCULO DE BELLAS ARTES

Alcalá, 42

📍 91 360 54 00

📞 SEVILLA

🕒 Mar-Sam 11h00-14h00 et 17h00-21h00

🕒 Dim 11h00-14h00

🌐 www.circulobellasartes.com

🏠
Il s'agit de l'un des centres culturels les plus prestigieux d'Europe, avec des salles d'exposition souvent consacrées aux avant-gardes. L'immeuble a été réalisé par l'architecte Antonio Palacios (1925).



LA CASA ENCENDIDA

1 Ronda de Valencia, 2
 ☎ 902 43 03 22
 Ⓧ LAVAPIÉS / ATOCHA
 🕒 Lun-Dim 10h00-22h00
 🌐 www.lacasaencendida.es

Centre social et culturel ouvert et dynamique où se côtoient les expressions artistiques les plus avant-gardistes et les cours et ateliers dans des domaines aussi variés que l'environnement ou la solidarité.



MEDIALAB PRADO

1 Alameda, 15 (Plaza de las Letras)
 ☎ 91 219 11 57
 Ⓧ ATOCHA
 🕒 Lun-Ven 16h00-21h00. Sam 11h00-21h00
 🌐 medialab-prado.es

L'ancienne Scierie belge est aujourd'hui le siège de ce laboratoire citoyen de production, recherche et diffusion de projets culturels qui explore les formes d'expérimentation et d'apprentissage collaboratif nées des réseaux numériques.

SITES ET MONUMENTS



Palais royal

PALAIS ROYAL

1 Bailén, s/n
 ☎ 91 454 88 00
 ⚡ OPÉRA
 🕒 Lun-Dim 10h00-20h00
 🌐 www.patrimoniacionacional.es

Ce palais du XVIII^e siècle, construit sur les ordres de Philippe V, abrite une grande collection d'œuvres d'art (Goya, Velázquez ou le Caravage), mais aussi une importante armurerie.

Relève de la garde

La relève solennelle de la garde se tient le premier mercredi de chaque mois, à 12h00, sauf en été et pendant les cérémonies officielles. Les autres mercredis, des relèves sont réalisées devant la Puerta del Príncipe (porte du Prince) à partir de 11h00.



TEATRO REAL

1 Plaza de Oriente, s/n
 ⚡ OPÉRA
 🕒 Visites guidées : Lun-Dim, toutes les demi-heures, 10h30-13h00
 🌐 www.teatro-real.com/

Inauguré en 1850, le Teatro Real se dresse sur la Plaza de Oriente, présidée par la sculpture équestre de Philippe IV réalisée par Pietro Tacca, et bordée de vingt statues représentant autant de rois d'Espagne, alignées sur deux rangées. À la possibilité de visiter le Teatro Real en compagnie d'un guide s'ajoute l'attrait de son exceptionnel programme d'opéras.

PLAZA MAYOR

◆ SOL / ÓPERA

En 1617, Juan Gómez de Mora fut chargé par Philippe III d'aménager la place médiévale de l'Arrabal pour adapter son espace aux spectacles publics. Le résultat fut l'une des plus grandes places d'Europe, une vaste esplanade ouverte, à laquelle on pouvait accéder par trois arcs, neuf portes et autant de rues. Après un incendie, elle fut fermée puis restaurée par Juan de Villanueva en 1790. La statue équestre de Philippe III et la Casa de la Panadería en sont les principaux symboles.



CATHÉDRALE DE L' ALMUDENA

- 📍 Bailén, 10
- 🎭 OPÉRA
- 🕒 Du 1er septembre au 30 juin : Lun-Dim 09h00-20h30
- 🕒 Du 1er juillet au 31 août : Lun-Dim 10h00-21h00
- 🌐 www.catedraldealaalmodena.es

Sa construction commença dès la fin du XIXe, mais les travaux se prolongèrent jusqu'en 1993, année où elle fut consacrée par le pape Jean-Paul II. À l'intérieur, un intéressant musée permet d'accéder à la coupole, offrant un panorama incomparable sur la ville et la sierra de Guadarrama.



MONASTÈRE DES DESCALZAS REALES

- 📍 Plaza de las Descalzas, s/n
- ☎ 91 454 88 00
- 🎭 CALLAO
- 🕒 Mar-Sam 10h00-14h00 et 16h00-18h30. Dim et fêtes 10h00-15h00
- 🌐 www.patrimoniomionacional.es

Fondé au XVIe siècle par la princesse Jeanne d'Autriche, fille de l'empereur Charles Quint, il abrite de fabuleuses œuvres d'art offertes en donation par les familles nobles qui faisaient entrer leurs filles dans les ordres.

PLAZA DE LA VILLA

◆ SOL / ÓPERA

La place, située dans le Madrid de los Austrias (Madrid de la Maison d'Autriche), est bordée de constructions des XVe, XVIe et XVIIe siècles : les maisons et la tour des Lujan (le plus ancien édifice civil de Madrid), la Casa de Cisneros et la Casa de la Villa, ancien hôtel de ville.



BASILIQUE DE SAN FRANCISCO EL GRANDE

📍 Plaza de San Francisco, s/n

◆ LA LATINA / PUERTA DE TOLEDO

🕒 Du 1er septembre au 30 juin : Mar-Sam 10h30-12h30 et 16h00-18h00. Du 1er juillet au 31 août : Mar-Dim 10h30-12h30 et 17h00-19h00

Cet édifice du XVIIIe siècle se distingue principalement par sa coupole : ses 58 mètres de haut et 33 mètres de diamètre en font l'une des plus grandes d'Europe.

MONASTÈRE ROYAL DE L'INCARNATION

📍 Plaza de la Encarnación, 1

☎ 91 454 88 00

◆ ÓPERA

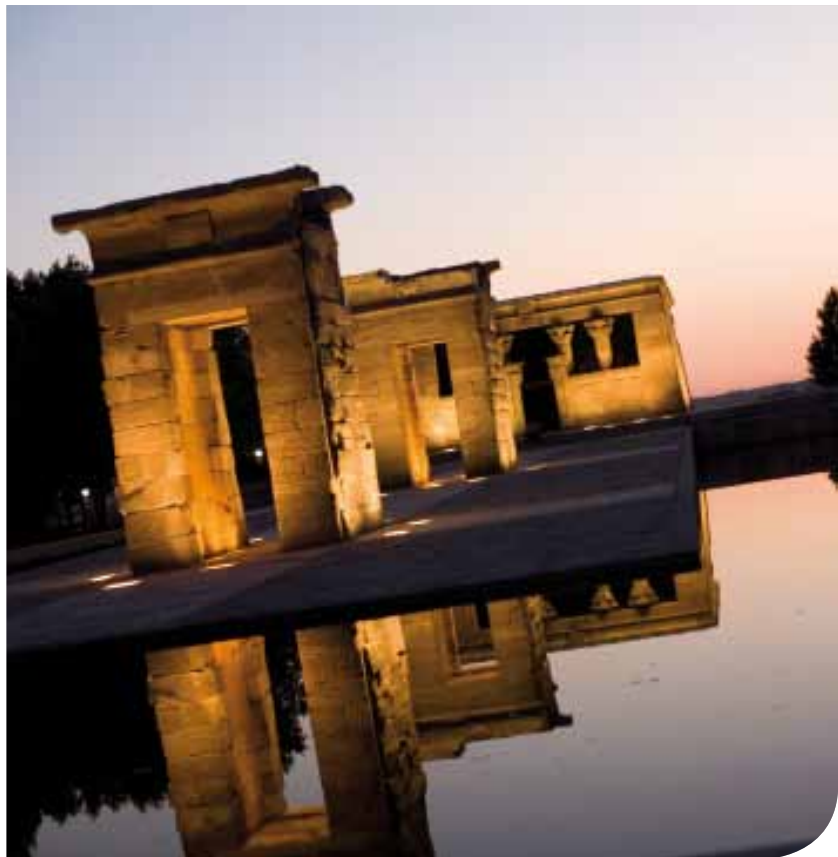
🕒 Mar-Sam 10h00-14h00 et 16h00-18h30

Dim et fêtes 10h00-15h00

🌐 www.patrimonionacional.es

Ce monastère dont la construction fut confiée par la reine Marguerite d'Autriche, épouse de Philippe III, à l'architecte Juan Gómez de Mora en 1611, était une annexe de l'alcazar royal. Son église, dont la jolie façade est couronnée d'un sobre fronton, est un parfait exemple du baroque madrilène.





ERMITAGE SAN ANTONIO DE LA FLORIDA

- 📍 Glorieta de San Antonio de la Florida, 5
- ☎ 91 542 07 22
- 🗺 PRÍNCIPE PÍO
- 🕒 Mar-Dim et fêtes 09h30-20h00
Fermé le lundi

Cette chapelle dédiée à saint Antoine de Padoue est l'œuvre de l'architecte italien Filippo Fontana. De style néoclassique, elle fut construite entre 1792 et 1798. Elle abrite les restes de Francisco de Goya, qui est aussi l'auteur des fresques qui ornent ses murs.

TEMPLO DE DEBOD

- 📍 Ferraz, 1
- ☎ 91 366 74 15
- 🗺 PLAZA DE ESPAÑA / VENTURA RODRÍGUEZ
- 🕒 Du 1er octobre au 31 mars: Mar-Ven 09h45-13h45 et 16h15-18h15
Sam, Dim et fêtes 09h30-20h00
Du 1er avril au 30 septembre: Mar-Ven 10h00-14h00 et 18h00-20h00
Sam, Dim et fêtes 09h30-20h00
Fermé le lundi
- 🌐 www.madrid.es/templodebod

Temple égyptien de l'époque ptolémaïque, âgé de plus de 2 000 ans, offert par le gouvernement égyptien à l'Espagne en remerciement de sa collaboration au sauvetage de monuments lors de la construction du barrage d'Assouan. Il fut transporté pierre par pierre depuis la Basse Nubie. De cet endroit, on peut assister à l'un des plus beaux couchers de soleil de la ville.

GRAN VÍA

◆ BANCO DE ESPAÑA / GRAN VÍA / CALLAO /
PLAZA DE ESPAÑA

Les travaux de la plus célèbre rue de Madrid, dont le projet datait du XIXe siècle, commencèrent dès 1910. Ce grand chantier urbain de modernisation de la ville unirait les nouveaux quartiers de Salamanca et Argüelles à travers le centre historique. Les bâtiments Metrópolis, Telefónica et Carrión font partie de ses plus célèbres symboles.



FONTAINE DE CIBELES ⓘ

◆ BANCO DE ESPAÑA

Avec celles de Neptune et d'Apollon, cette fontaine orne le Paseo del Prado depuis le XVIIIe siècle. Même s'il s'agit d'une œuvre de l'architecte Ventura Rodríguez, les lions ont été réalisés par le sculpteur Roberto Michel. C'est ici que le Real Madrid fête ses triomphes avec ses supporters.



PALAIS DE LINARES

- 📍 Plaza de Cibeles, 2
- ☎ 91 595 48 00
- 🏠 BANCO DE ESPAÑA
- 🌐 www.casamerica.es

Il est le siège de la Casa de América, institution dont l'objectif est de resserrer les liens entre l'Espagne et l'Amérique latine à travers, entre autres activités, des expositions et des conférences. Daté de 1900, il possède de magnifiques salons. Des visites guidées sont proposées le samedi et le dimanche.

PORTE D'ALCALÁ

- 📍 Plaza de la Independencia
- 🏠 RETIRO

Construite par Francisco Sabatini pour commémorer l'entrée de Charles III dans Madrid (1778), elle est de style néoclassique.



BIBLIOTHÈQUE NATIONALE

- 📍 Paseo de Recoletos, 20
- ☎ 91 580 77 59
- 🏠 COLÓN
- 🕒 Mar-Sam 10h00-21h00. Dim et fêtes 10h00-14h00
- 🌐 www.bne.es

Construite entre 1866 et 1892, elle abrite les plus grands fonds bibliographiques d'Espagne. Son musée du livre permet d'admirer des ouvrages uniques.

VU DU CIEL



BELVÈDÈRE DE CENTROCENTRO ⓘ

📍 Palacio de Cibeles. Plaza de Cibeles, 1

☎ 91 480 00 08

📍 BANCO DE ESPAÑA

🕒 Mardi-dimanche, 10h30-13h30 et 16h00-19h00

Depuis ce huitième étage, situé à 70 mètres de haut, la vue s'étend sur tout le centre-ville et le quartier de Salamanca. Des visites sont organisées toutes les 30 minutes, mais il est nécessaire de réserver aux guichets situés au deuxième étage de l'immeuble.

TERRASSE DU CÍRCULO DE BELLAS ARTES

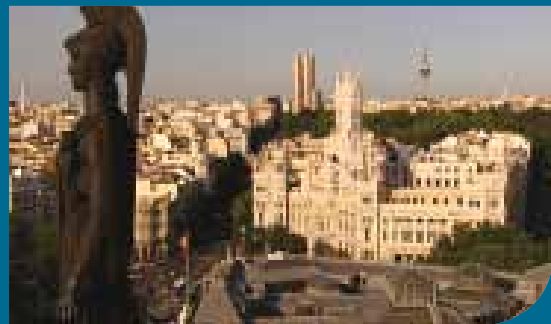
📍 Alcalá, 42

☎ 91 360 54 00

📍 SEVILLA

🕒 Lun-Dim 11h00-15h00 et 16h00-21h00

La terrasse du *Cercle des beaux-arts* offre l'un des panoramas les plus spectaculaires sur Madrid, une vue incomparable sur la trame urbaine de la ville, avec les immeubles de la Gran Vía au premier plan. Un ascenseur aux portes vitrées au dernier étage permet d'accéder directement à cet espace privilégié depuis le hall d'entrée. Il est nécessaire de prendre un billet au comptoir de réception.





COUPOLE DE LA CATHÉDRALE DE L'ALMUDENA

📍 Plaza de la Almudena, s/n (Cathédrale)

☎ 91 559 28 74

🎭 OPÉRA

🕒 Lun-Sam 10h00-14h30

Dim et fêtes, fermé

Seuls les visiteurs du musée peuvent accéder à la coupole de la cathédrale, d'où l'on peut contempler le palais royal, juste en face, avec la Casa de Campo et la sierra de Guadarrama pour toile de fond. La galerie du musée (légèrement plus basse que la coupole, mais également à une certaine hauteur) est un endroit privilégié pour assister à la relève de la garde.



BELVÈDÈRES DE MADRID RÍO

📍 PIRÁMIDES / PRÍNCIPE PÍO

On peut également jouir d'une jolie vue sur le palais royal et la cathédrale depuis le belvédère du Huerto de la Partida, à Madrid Río, qui possède d'autres balcons privilégiés, comme le pont de Segovia, vers le nord et le sud du Manzanares, ou encore vers les neufs fontaines monumentales qui ornent les jardins situés en contrebas. Le pont d'Arganzuela possède une terrasse-belvédère depuis laquelle on peut apprécier, au nord, le pont de Toledo, du XVIIIe siècle, et au sud, le parc d'Arganzuela et la plage urbaine.

Madrid est la grande capitale de la gastronomie. Son offre culinaire va de la cuisine locale traditionnelle aux créations les plus avant-gardistes. De nombreux restaurants élaborent avec le plus grand soin les spécialités des villes et régions de toute l'Espagne, offrant ainsi aux visiteurs un voyage imaginaire, et gustatif, à travers l'ensemble du pays. Voici les propositions les plus alléchantes, voire irrésistibles, de nos établissements centenaires, tavernes, « gastrobars » et marchés.



Tavernes et Restaurants Centenaires



La Ardosa

Certains restaurants infusent un savant mélange de gastronomie et d'histoire aux plats qu'ils élaborent depuis plus de cent ans, accompagnés des meilleurs vins de la région. Le « cocido » ou pot-au-feu, les « callos » ou tripes, les « soldaditos de Pavía » ou beignets de morue, la « tortilla de patatas » ou omelette aux pommes de terre, et en règle générale toutes les spécialités culinaires de Castille sont depuis toujours à la carte de ces établissements qui ont su résister au passage du temps.

www.restaurantescen-tenarios.es



Botín



Casa Alberto



Casa Ciriaco

BODEGA LA ARDOSA

- 1 Colón, 13
- ☎ 91 521 49 79
- ◆ TRIBUNAL / CHUECA / GRAN VÍA

Sa spécialité : la « tortilla de patata », ou omelette aux pommes de terre. Il est considéré comme le meilleur établissement d'Espagne pour la Pilsen à pression.

BOTÍN

- 1 Cuchilleros, 17
- ☎ 91 366 42 17 / 91 366 30 26
- ◆ SOL / TIRSO DE MOLINA / LA LATINA

Le plus vieux restaurant du monde (1725), spécialisé en cochon et agneau de lait rôtis.

CAFÉ GIJÓN

- 1 Paseo de Recoletos, 21
- ☎ 91 522 37 37 / 91 521 54 25
- ◆ COLÓN

Foyer du milieu intellectuel depuis sa fondation en 1888. Avant de prendre un café, il vaut la peine de goûter sa cuisine méditerranéenne.

CASA LABRA

- 1 Tetuán, 12
- ☎ 91 531 00 81
- ◆ SOL

Ses « soldaditos de Pavía » ou beignets de morue et ses croquettes sont légendaires.

CASA ALBERTO

- 1 Huertas, 18
- ☎ 91 429 93 56 / 91 429 07 06
- ◆ ANTON MARTÍN / SEVILLA

L'édifice qu'il occupe a été le lieu de résidence de Cervantès, auteur de *Don Quichotte*. Sa grande spécialité est la queue de taureau.

CASA CIRIACO

- 1 Mayor, 84
- ☎ 91 548 06 20
- ◆ ÓPERA

La « pepitoria de gallina » ou ragoût d'abats de volaille est son plat fétiche, mais son « cocido » ou pot-au-feu du mardi, ou encore son flan maison aux œufs méritent une mention particulière.

CASA PEDRO

- 1 Nuestra Señora de Valverde, 119
- ☎ 91 734 02 01 / 91 358 40 89
- ◆ FUENCARRAL

À la carte, de la viande rôtie, des ragoûts, du gibier et des produits régionaux.

LA BOLA

↑ La Bola, 5
☎ 91 547 69 30
◆ ÓPERA /

SANTO DOMINGO

Un incontournable pour les fanatiques de « cocido madrileño » ou pot-au-feu madrilène. Il est ici élaboré dans une marmite en terre cuite individuelle, à feu doux et au charbon de chêne.

LA CASA DEL ABUELO

↑ Victoria, 12
☎ 91 521 23 19
◆ SOL / SEVILLA

Des artistes comme Andy Warhol ont autrefois fréquenté cet établissement où l'on déguste de délicieuses gambas et crevettes accompagnées d'un verre de vin doux.

LHARDY

↑ Carrera de San Jerónimo, 8
☎ 91 522 22 07 / 91 521 33 85
◆ SOL / SEVILLA

Cet établissement inauguré en 1839 est un témoin vivant de l'histoire de Madrid. Parmi ses spécialités, citons son consommé et son célèbre « cocido » ou pot-au-feu.

LOS GALAYOS

↑ Botoneras, 5, à l'angle de Plaza Mayor, 1
☎ 91 366 30 28
◆ SOL / ÓPERA

Cuisine castillane de qualité, avec des plats traditionnels, mais aussi modernes. Sa terrasse donne sur un cadre incomparable : la Plaza Mayor.

TABERNA MALACATÍN

↑ Ruda, 5
☎ 91 365 52 41
◆ LA LATINA

Trois générations se sont succédé à la tête de cette taverne inaugurée en 1895. Les affiches de corridas qui ornent ses murs contribuent à conserver son atmosphère d'autrefois.

TABERNA OLIVEROS

↑ San Millán, 4
☎ 91 354 62 52
◆ LA LATINA / TIRSO DE MOLINA

Les azulejos de la Cartuja de Séville et le comptoir sont les mêmes depuis son inauguration, en 1857. Il en va de même de ses recettes de « soldaditos de Pavía » (beignets de morue aux poivrons rouges), « cocido » (pot-au-feu) et « callos » (tripes).



Taberna Oliveros



La Bola



Casa Labra



Los Galayos



Lhardy

La tournée des tapas

Il semblerait qu'au Moyen âge, les tavernes étaient déjà de bonnes affaires. Il s'agissait du lieu de prédilection des classes les plus populaires, qui agrémentaient leurs conversations d'un bon vin servi dans un pichet sur le dessus duquel on posait une tranche de pain pour éviter de renverser le précieux breuvage. C'est là l'une des interprétations possibles du terme « tapa » (en espagnol, couvercle) qui désigne aujourd'hui un amuse-gueule toujours servi avec la boisson.



Les quartiers les plus typiques pour manger des tapas et des « raciones » sont La Latina, le Quartier des Lettres, Malasaña et Lavapiés. Ce qu'il faut commander ? Des « pinchos de tortilla » (omelette sur une tranche de pain), calamars, « patatas a la brava » (pommes de terre sauce piquante), « boquerones » (anchois) au vinaigre... Les « gastrobars », établissements modernes où la cuisine d'auteur s'exprime sous forme de petites portions, sont également très en vogue aujourd'hui.



PLATS TYPIQUES



Callos a la madrileña

La gastronomie madrilène traditionnelle est faite de plats « de cuchara », à savoir qui se mangent à la cuiller : le « cocido » ou pot-au-feu, les « callos » ou tripes, ou encore la soupe castillane en sont les plus hauts représentants. À cela s'ajoutent les fritures, notamment celles de calamars ou les fameux « churros ». Quant aux pâtisseries, il faut citer les « torrijas », sorte de pain perdu caractéristique de la Semaine sainte, les « rosquillas », biscuits frits en forme de couronne qui se dégustent à l'occasion des fêtes patronales de la Saint-Isidore, et les « buñuelos de viento », petits choux typiques de la Toussaint.



Bocadillo de calamares



Cocido madrileño



Soldaditos de Pavía

BOCADILLO DE CALAMARES

Rien de plus typique qu'un sandwich aux calamars dans les bars des alentours de la Plaza Mayor. L'origine de cette tradition culinaire est assez confuse, puisque Madrid n'est bien sûr pas une ville maritime. Un indice cependant : le poisson pané serait une coutume séfarade.

SOLDADITOS DE PAVÍA

Lorsque les hussards placés sous les ordres du général Pavía dissolurent les Cortes le 3 janvier 1874, et mirent ainsi fin à la Première République, le peuple de Madrid identifia la couleur des casaques de ces soldats avec le « pincho » de morue panée enroulée dans un poivron rouge que servait déjà la fameuse Casa Labra.

SOPA DE AJO

Eau, paprika, laurier, ail, huile d'olive et pain dur : tels sont les ingrédients de base de cette soupe à l'ail aux origines populaires, cent pour cent castillane. Au début du XXe siècle, elle était servie à Madrid avec deux œufs par personne dans les cafés, et un seul dans les tavernes.

COCIDO MADRILEÑO

Pour commencer, la soupe. Ensuite, les pois chiches et les légumes. Et pour finir, la viande. Le « cocido » ou pot-au-feu madrilène, qui se sert en deux ou trois temps, est le fruit de l'évolution de deux plats médiévaux : la « olla podrida », dont on retrouve fréquemment la référence dans la littérature du Siècle d'or, et la « adafaina » que la communauté juive préparait le vendredi soir pour ne pas avoir à allumer de feu le jour du *chabbat*.



Chocolate con churros



Rosquillas

HUEVOS ESTRELLADOS

Ce plat d'une grande simplicité est également très traditionnel. Il consiste à faire des œufs au plat, mais en veillant à ce que le jaune reste suffisamment liquide pour pouvoir éclater ensuite sur un plat de pommes de terre frites.

CALLOS A LA MADRILEÑA

La première référence aux tripes à la madrilène date de 1599 : le roman *Guzmán de Alfarache*, de Mateo Alemán les présente sous le nom de *revoltillos* de bœuf. La coutume veut qu'elles soient servies et dégustées dans une marmite en terre cuite.

RABO DE TORO

Pendant les fêtes patronales de la Saint-Isidore, au mois de mai, se tient à Madrid la feria la plus importante au monde. C'est donc l'époque idéale pour déguster le « rabo de toro » : il s'agit de la queue du taureau, généralement macérée dans du vin rouge et cuite en ragoût avec des légumes.

PÂTISSERIES

Les « rosquillas listas » sont des biscuits frits en forme de couronne et enrobés de sucre. Il y a aussi des « rosquillas tontas » : mêmes biscuits, mais sans le sucre. Il s'agit du dessert par excellence au moment des fêtes patronales de la Saint-Isidore. La gastronomie madrilène ne serait pas la même sans ses pâtisseries, telles que les **churros** et **porras** (avec un bon chocolat chaud, le petit déjeuner idéal), les **barquillos** ou gaufrettes, les **huesos de santo** et **buñuelos de viento** qui sont typiques de la Toussaint, et les **torrijas** de la Semaine sainte, sorte de pain perdu trempé dans du lait ou du vin, puis frit dans l'huile.

VOCABULAIRE UTILE

- > **Menú del día**
Il s'agit du menu du jour, un repas à prix fixe et à choix limité servi dans les hôtels et restaurants.
- > **Chato**
Petit verre de vin bas et large.
- > **Caña**
Bière pression servie dans un verre normal ou à pied.
- > **Tapa**
Petite portion d'aliment qui accompagne une boisson.
- > **Ración**
Portion plus abondante que la tapa qui, normalement, est destinée à être partagée.
- > **Pulga**
Petit sandwich.

MARCHÉS



San Miguel



San Fernando



San Antón

MARCHÉ SAN MIGUEL

- 📍 Plaza de San Miguel, s/n
- 📍 SOL / ÓPERA
- 🕒 Dim-Mer 10h00-00h00. Jeu-Sam 10h00-02h00

Juste à côté de la Plaza Mayor. L'un des meilleurs exemples d'architecture de fer de Madrid, construit en 1915. Il s'agit aujourd'hui d'un haut lieu de la tentation pour les plus gourmands.

MARCHÉ SAN ANTÓN

- 📍 Augusto Figueroa, 24
- 📍 CHUECA / GRAN VÍA
- 🕒 Premier étage (Marché traditionnel):
Lun-Sam 10h00-22h00
- Deuxième étage (Show Cooking et Take Away):
Lun-Dim 10h00-00h00
- Troisième étage (Restaurant-terrace):
Dim-Jeu 10h00-00h00
- Ven-Sam et veilles de fêtes 10h00-01h30h

En plein cœur du quartier de Chueca. Pour faire ses courses, prendre un verre ou simplement profiter d'une ambiance agréable.

MARCHÉ SAN FERNANDO

- 📍 Embajadores, 41
- 📍 EMBAJADORES / LAVAPIÉS
- 🕒 Hiver : du lundi au vendredi 09h00-14h15 et 17h00-20h00. Samedi 09h00-14h30.
- Été : du lundi au vendredi, 09h00-14h15 et 17h30-20h30. Samedi 09h00-14h30

L'esprit alternatif dans le quartier de Lavapiés. À l'offre traditionnelle de ses produits frais d'alimentation s'ajoutent ses boutiques de mode ou encore sa librairie au grand charme.

POUR TOUS LES GOÛTS



Shopping

Serrano

Sophistiqué dans la Calle de Serrano, alternatif à Chueca, bohème dans le Quartier des Lettres. Tel est le Madrid des amateurs de shopping, qui trouveront une infinité de boutiques dans toute la ville. À chaque zone son propre style : toutes les tendances, pour tous les goûts.



SOL-GRAN VÍA

◆ SOL / CALLAO / GRAN VÍA

Âgée de plus de 100 ans, la Gran Vía madrilène est plus vivante que jamais. Tout comme la Puerta del Sol et les rues Carmen, Preciados et Arenal. Faire du shopping le dimanche est désormais un véritable rituel dans cette partie de la ville où se côtoient les enseignes de mode espagnoles et étrangères, et les grands magasins.



LE MADRID DES HABSBOURG

◆ ÔPÉRA

Autour de la Plaza Mayor et du palais royal, un véritable labyrinthe de rues pittoresques où se trouvent la plupart des commerces centenaires de la ville vous permettra de dénicher les articles les plus authentiques, des chapeaux aux capes qu'utilisait Picasso. Aux ateliers des artisans de toujours s'ajoutent des pâtisseries offrant les spécialités de la ville.

QUARTIER DES LETTRES

◆ SEVILLA / ANTÓN MARTÍN

Après avoir visité la Promenade de l'art, rien de mieux que de déambuler dans les rues du Quartier des Lettres, à la recherche de livres anciens et rares. Ancien lieu de résidence des grands écrivains du Siècle d'or, cette partie de la ville est désormais presque entièrement piétonne, et ses commerces d'hier et d'aujourd'hui connaissent un nouvel essor : des vieilles librairies aux magasins de meubles *vintage* en passant par les ateliers d'artisans.



TRIBALL-MALASAÑA

◆ TRIBUNAL

Juste derrière la Gran Vía, Triball exprime son esprit décontracté à travers ses boutiques de mode alternative, et ses bars et restaurants souvent surprenants. Il est difficile d'en définir les limites, car il est parfaitement intégré dans Malasaña, le quartier préféré des nouveaux créateurs.





CHUECA-SALESAS

◆ CHUECA / BANCO DE ESPAÑA

La Calle de Fuencarral est un véritable concentré de nouvelles tendances. Jalonnée de magasins aux vêtements et accessoires les plus actuels, cette rue pénètre au cœur de Chueca, un quartier cosmopolite et pluriel, caractérisé par ses petites boutiques de créateurs de mode, de décoration, ou encore ses librairies spécialisées... À seulement quelques pas de là, le Quartier de las Salesas est l'alternative bohème au Quartier de Salamanca, constellé de boutiques multimarques et de boulangeries fines.



QUARTIER DE SALAMANCA

◆ SERRANO / VELÁZQUEZ / COLÓN

Les grandes marques de mode et les créateurs les plus renommés, à l'échelon national et international, exposent leurs propositions dans l'élégant quartier de Salamanca. Les restaurants chics, magasins de chaussures et bijouteries se succèdent dans des rues comme Serrano, aux larges trottoirs, José Ortega y Gasset, ou encore Jorge Juan, où les vitrines sauront séduire les amateurs de shopping les plus exigeants.

HORAIRE COMMERCIAUX

À Madrid, les horaires commerciaux sont libres. Cela signifie que les boutiques et grands magasins peuvent ouvrir toute l'année, même le dimanche et la plupart des jours fériés. Dans le centre, autour de la Gran Vía et de la Puerta del Sol, il est devenu habituel de faire ses achats le dernier jour de la semaine. Les horaires d'ouverture sont généralement compris entre 10h00 et 20h30 pour les petits commerces, et 22h00 pour les centres commerciaux.

LE RASTRO

📍 Ribera de Curtidores et alentours

📍 LA LATINA / TIRSO DE MOLINA / PUERTA DE TOLEDO

🕒 Dim et fêtes 09h00-15h00

Le Rastro est le marché en plein air le plus populaire de Madrid. On peut y trouver de tout : meubles, antiquités, livres... Sa tradition remonte au XVI^e siècle. Les commerces permanents de la zone ouvrent tous les jours.



CUESTA DE MOYANO

📍 Claudio Moyano, s/n

📍 ATOCHA / ÁTOCHA RENFE

🕒 Lun-Dim 09h30-14h00 et 17h00-20h00

Cette ruelle piétonne, qui s'étend le long du Jardin botanique royal et du parc du Retiro, abrite des stands de bouquinistes où l'on peut acheter des livres neufs et d'occasion. Ses origines remontent à 1925.





"LA MARCHA"

Madrid la nuit



Madrid est l'une des villes les plus gaies et animées du monde, de jour comme de nuit. Les boîtes de nuit, clubs de jazz, cafés, « tablaos » flamencos et tavernes y accueillent (surtout le week-end) un public hétérogène n'ayant qu'une seule envie : se distraire. Au printemps et en été, l'ambiance festive se propage également jusque dans les rues, où sont installées d'agréables terrasses.

QUARTIER DES LETTRES

La Plaza de Santa Ana rassemble quelques-unes des brasseries les plus typiques de Madrid. La Calle de Huertas est ses alentours regorgent de bars et pubs très animés, dont certains proposent de la musique en live.

MALASAÑA ET CHUECA

La Movida Madrileña est née au début des années 80 dans le quartier Malasaña, qui s'étend entre la Gran Vía, la Calle de Fuencarral, la Calle de San Bernardo, et la Glorieta de Bilbao. Son foyer principal est la Plaza del Dos de Mayo, à l'ambiance alternative. Une foule de petits établissements permettent d'écouter du rock, des auteurs-compositeurs-interprètes et de l'indie-pop. Il est difficile de définir les limites de Malasaña, qui est à la fois contigu à Conde Duque, avec ses bars et terrasses pour les plus bohèmes, et Chueca, le quartier gay friendly par excellence de Madrid. Ses rues étroites, animées et tolérantes, regorgent de bars, restaurants, pubs et boîtes de nuit.

MONCLOA-ARGÜELLES

Ambiance jeune, en raison de la proximité du campus et des cités universitaires. Le quartier s'étend principalement entre la Plaza de la Moncloa et la Calle Alberto Aguilera, où se concentrent plusieurs pubs, bars et boîtes de nuit aux styles variés.

QUARTIER DE SALAMANCA

Délimité par le Paseo de la Castellana et les rues Calle de Alcalá, Calle María de Molina et Calle Francisco Silvela. Zone aux tendances urban chic et aux établissements élégants où prédominent la musique commerciale, le dance et le house.

LA LATINA

Ce quartier situé en plein centre de Madrid offre une grande variété de restaurants et de bars à tapas où passer une agréable soirée, qui peut ensuite se prolonger dans l'un des nombreux pubs des environs.



LA NOCHE EN VIVO

Les nuits de Madrid sont légendaires. Et l'association des salles de concert, qui porte le nom de « La Noche en Vivo » et regroupe plus de 45 établissements, y contribue largement. Des lieux incontournables où l'on peut écouter les stars de demain, mais aussi des groupes et chanteurs consacrés qui n'oublient pas les salles dans lesquelles ils ont un jour fait leurs débuts. Il y en a pour tous les goûts : pop-rock, jazz, flamenco, auteurs-compositeurs-interprètes...

En savoir plus : www.lanocheenvivo.com

DES «TABLAOS» AU GRAND CHARME



Flamenco

Corral de la Morería

Madrid est la capitale du flamenco, où tout artiste qui se respecte doit triompher pour être reconnu à l'échelon international. La ville possède certains des meilleurs « tablaos » d'Espagne, proposant des spectacles tous les soirs, avec même la possibilité de dîner. L'agenda culturel de Madrid inclut également, tout au long de l'année, plusieurs festivals ou rencontres, placés sous le signe de la danse, du chant et de la musique.



Torres Bermejás



Café de Chinitas

CORRAL DE LA MORERÍA

↑ Morería, 17
☎ 91 365 84 46
◇ OPÉRA

CASA PATAS

↑ Cañizares, 10
☎ 91 369 04 96
◇ ANTÓN MARTÍN / TIRSO DE MOLINA

CAFÉ DE CHINITAS

↑ Torija, 7
☎ 91 559 51 35
◇ SANTO DOMINGO

LAS CARBONERAS

↑ Conde de Miranda, 1
☎ 91 542 86 77
◇ OPÉRA / SOL



Casa Patas

LAS TABLAS

↑ Plaza de España, 9
☎ 91 542 05 20
◇ PLAZA DE ESPAÑA

CARDAMOMO

↑ Echegaray, 15
☎ 91 369 07 57
◇ SEVILLA

TORRES BERMEJAS

↑ Mesonero Romanos, 11
☎ 91 532 33 22
◇ CALLAO

DIVERTISSEMENT



Parque de Atracciones

Monter dans une montagne russe, admirer des requins, faire du manège... Il y a des milliers de façons de voir la ville à travers le regard des plus petits. Que faire avec les enfants ? C'est la question éternelle des parents en vacances... Sachez que Madrid possède une offre de loisirs de plus en plus importante pour le jeune public. Beaucoup d'activités allient la culture à la distraction, et permettent aux plus grands de passer d'excellents moments en compagnie de leurs enfants. N'oubliez pas que les principaux musées de Madrid organisent également des ateliers spécialement conçus pour eux.



Faunia



Zoo Aquarium



Parque Warner Madrid



Parque de Atracciones

PARC D'ATTRACTIONS DE MADRID

1 Casa de Campo
 ☎ 902 34 50 09
 ◆ BATÁN
 🌐 www.parquedeatracciones.es
 Émotions fortes sur les montagnes russes, terreur dans le tunnel de la peur. Avec des amis ou en famille.

ZOO AQUARIUM

1 Casa de Campo
 ☎ 902 34 50 14
 ◆ CASA DE CAMPO
 🌐 www.zoomadrid.com
 De l'insecte le plus petit au mammifère le plus grand. Parmi eux, le petit Buba, un éléphant asiatique né au zoo de Madrid.

FAUNIA

1 Avda. de las Comunidades, 28
 ☎ 91 301 62 10
 ◆ VALDEBERNARDO
 🌐 www.faunia.es
 Les plus riches écosystèmes du monde, entre autres habitats et milieux naturels, se donnent rendez-vous dans ce parc.

PARC WARNER MADRID

1 San Martín de la Vega
 ☎ 91 821 12 34 / 902 02 41 00
 Bus 412 (Villaverde Bajo)
 Voiture: Sortie 22 A-4 (Route d'Andalousie)
 🌐 www.parquewarner.com
 Un lieu où se sentir une star pour un jour, vivre la dure expérience des cascadeurs de Hollywood ou se faire prendre en photo avec ses personnages de dessins animés préférés.



Planetario de Madrid



Casa Museo del Ratón Pérez



Teleférico de Madrid

TÉLÉPHÉRIQUE DE MADRID

📍 Paseo del Pintor Rosales & Casa de Campo
 ⬠ ARGÜELLES / BATÁN / LAGO
 📞 www.teleferico.com

Du Paseo de Rosales à la Casa de Campo, ou à l'inverse. À 40 mètres de haut, le Teleférico nous propose une promenade différente et originale, dans laquelle nous survolerons Madrid. Le palais royal, la cathédrale de l'Almudena, l'ermitage San Antonio de la Florida... Avec les explications d'une voix en off.

MAISON-MUSÉE DE LA PETITE SOURIS

📍 Arenal, 8. 1^{re} planta
 📞 91 522 69 68
 ⬠ SOL / ÓPERA / CALLAO
 🕒 Lun 17h00-20h00 et Mar-Sam 11h00-14h00 et 17h00-20h00
 📞 www.casamuseoratonperez.es

Luis Coloma écrivit une histoire dans laquelle le personnage principal était Ratón Pérez (la petite souris), pour tranquilliser Alphonse XIII, encore enfant, qui venait de perdre une dent de lait. Ce cher personnage vivait précisément à cet endroit, où un musée fait aujourd'hui les délices des plus petits.

PLANÉTIARIUM DE MADRID

📍 Avda. del Planetario, 16
 📞 91 467 34 61
 ⬠ MÉNDEZ ÁLVARO
 📞 www.planetmad.es

La principale vocation du Planétarium est de nous faire prendre conscience de notre place dans le Cosmos, et de rendre les connaissances astronomiques accessibles à tous.

IMAX MADRID

📍 Menezes, s/n
 📞 91 467 48 00
 ⬠ MÉNDEZ ÁLVARO
 📞 www.imaxmadrid.com

Le système de projection le plus avancé de l'histoire (Imax, Omnimax et Imax 3D). Des écrans impressionnants qui enveloppent littéralement le spectateur et le transforment en véritable protagoniste.



Carlos Sainz Center

CARLOS SAINZ CENTER

📍 Sepúlveda, 3

☎ 902 170 190

📍 PUERTA DEL ÁNGEL

🌐 www.kartcsainz.com

Son tracé de plus de 3 000 m² et ses nombreux virages aux émotions garanties en font le meilleur circuit de kart *indoor* d'Europe. Vous aurez la sensation de vous glisser dans la peau d'un pilote de course.

MICROPOLIX

📍 Parque Comercial Alegria. Route A-1, sortie 20.

San Sebastián de los Reyes

☎ 91 799 00 00

🌐 www.micropolix.com

Parc de loisirs éducatif qui recrée une ville pour des enfants de 5 à 13 ans, avec sa mairie, son supermarché, son hôpital, son université, son théâtre, ses salles de jeu...



Micropolix



Teatro Circo Price

MADRID SNOW ZONE

📍 Centre commercial Xanadú. Route A-5, sorties 22 et 25. Arroyomolinos

☎ 902 361 309

La seule piste enneigée couverte d'Espagne. Pour faire du ski 365 jours par an.

TEATRO CIRCO PRICE

📍 Ronda de Atocha, 35

☎ 91 527 98 65

📍 ATOCHA /EMBAJADORES / LAVAPIÉS

Le grand cirque stable de Madrid accueille, tout au long de l'année, des spectacles pour enfants et du cirque par les meilleures troupes du moment.

EN PLEIN AIR



Parc du Retiro

Madrid est une ville culte, monumentale, amusante et délicieuse. Mais c'est aussi une ville verte et respectueuse de l'environnement. Prenez le temps d'une promenade dans les jardins du Retiro, le parc de l'Ouest, ou encore les jardins de Sabatini ou le Campo del Moro.



PARC DU RETIRO

- ↑ Plaza de la Independencia, s/n
- ◆ RETIRO / PRÍNCIPE DE VERGARA / IBIZA / ATOCHA
- 🕒 Octobre à mars: Lun-Dim 06h00-22h00
- Avril à septembre: Lun-Dim 06h00-00h00

À sa création, au XVII^e siècle, sous le règne de Philippe IV, il s'agissait du jardin du palais du Buen Retiro. C'est aujourd'hui le parc historique et artistique le plus important de la ville, et l'un des plus beaux espaces verts urbains au monde. Ses éléments les plus singuliers sont les jardins de Cecilio Rodríguez, le monument à Alphonse XII, l'étang, le Palais de Cristal et la fontaine de l'Ange déchu. Un endroit privilégié pour prendre l'air, faire du vélo, profiter d'une promenade en barque, ou assister à un spectacle de marionnettes dans son théâtre permanent. La visite de l'observatoire astronomique national est également passionnante.

JARDINS DE SABATINI

- ↑ Bailén, s/n
- ◆ ÓPERA / PLAZA DE ESPAÑA
- 🕒 Octobre à avril: Lun-Dim 09h00-21h00
- Mai à septembre: Lun-Dim 09h00-22h00

Ces jardins aux haies taillées et de style classique s'étendent aux pieds de la façade nord du palais royal. Ils ont été créés dans les années 30 à l'endroit jadis occupé par les anciennes écuries royales construites par Francisco Sabatini.



CAMPO DEL MORO

- 📍 Paseo Virgen del Puerto, s/n
- 📍 PRÍNCIPE PÍO
- 🕒 Octobre à mars : Lun-Dim 10h00-18h00
- 🕒 Avril à septembre : Lun-Dim 10h00-20h00

Situé en contrebas de la façade ouest du palais royal, il a été réalisé par Isabelle II en 1844. Son nom, qui signifie le Camp du Maure, fait référence à l'endroit où s'étaient installées les troupes musulmanes à plusieurs reprises pour assiéger la ville. Deux fontaines, celle des Tritons et celle des Coquillages, définissent l'axe principal des jardins, entrecroisés d'allées en pente douce sur un relief vallonné. Excellente vue sur le palais royal.



JARDIN BOTANIQUE ROYAL

- 📍 Plaza de Murillo, 2
- 📍 ATOCHA / ATOCHA RENFE
- 🕒 Ouvert tous les jours à partir de 10h00 (l'heure de fermeture varie en fonction du mois)
- 🌐 www.rjb.csic.es

Le 17 octobre 1755, Fernando VI ordonna la création du Jardin botanique royal de Madrid à partir des plus de deux mille plantes rassemblées par le botaniste José Quer. En 1774, Charles III ordonna son transfert à l'emplacement actuel du Paseo del Prado, où il fut inauguré en 1781. Conçu par Juan de Villanueva, il abrite, sur trois terrasses en escalier, des plantes en provenance d'Amérique, d'Europe et du Pacifique. Le meilleur endroit de Madrid pour apprécier le rythme des saisons.

CASA DE CAMPO

1 Avda. de Portugal, s/n
 ◆ LAGO / CASA DE CAMPO

Avec ses plus de 1 722 hectares, cet authentique poumon vert est le plus grand parc de Madrid. C'est en 1562 que Philippe II acheta le domaine, qui devint la réserve de chasse favorite des monarques. Déclaré forêt royale en 1746, il ne devint public qu'en 1931. On peut y rencontrer un grand lac, et des chemins propices à la promenade, aussi bien à pied qu'à vélo.

PARC DE L'OUEST

◆ MONCLOA / ARGÜELLES / PRÍNCIPE PÍO

Conçu au début du siècle dernier par Cecilio Rodríguez, il possède un caractère monumental et paysager marqué, avec de forts dénivelés et des allées curvilignes d'inspiration naturaliste.

PARC DE LA FUENTE DEL BERRO

◆ O'DONNELL / MANUEL BECERRA

Cette ancienne propriété de villégiature est un parfait exemple de jardinerie naturaliste.

LA QUINTA DE LOS MOLINOS

◆ SUANZES

Construite au début du XXe siècle, elle s'étend sur 25 hectares avec de grandes extensions boisées, où l'on peut rencontrer de nombreuses espèces telles que l'olivier, le pin, l'eucalyptus... Et surtout ses fameux amandiers, qui offrent un spectacle exceptionnel lorsqu'ils fleurissent au mois de février.



Casa de Campo



La Quinta de los Molinos



El Capricho

EL CAPRICHIO

- 📍 Paseo de la Alameda de Osuna, s/n
- 📍 EL CAPRICHIO
- 🕒 Octobre à mars : Sam-Dim et fêtes 09h00-18h30
Avril à septembre : Sam-Dim et fêtes 09h00-21h00

Jardin du XVIIIe siècle de facture française, aux airs romantiques. Des fontaines, des labyrinthes, un kiosque dédié à Bacchus, un embarcadère... Il s'agit du rêve devenu réalité de la duchesse d'Osuna.

PARC JUAN CARLOS I

- 📍 Glorieta Don Juan de Borbón, s/n
- 📍 CAMPO DE LAS NACIONES

Sa forme évoque la croissance d'une ville autour d'une ria, entourée d'une muraille symbolique. Un service de prêt gratuit de bicyclettes permet de parcourir le parc, qui est en outre un endroit idéal pour faire du cerf-volant.



Madrid Río

MADRID RÍO

- 📍 PIRÁMIDES / PRÍNCIPE PÍO

Madrid Río offre des espaces pour se promener, faire du vélo, du sport, des zones de jeux pour enfants avec des toboggans et des tyroliennes, et même une plage urbaine. Mais ce n'est pas une plage conventionnelle : il s'agit d'un ensemble de trois bassins ovales où il n'est pas possible de se baigner, mais les jours de grande chaleur, on peut se rafraîchir sous ses jets d'eau situés sur différentes hauteurs et ses nuages d'eau pulvérisée.

Jardins secrets

JARDIN DU PRINCE D'ANGLONA

↑ Príncipe de Anglona, s/n
 ◆ LA LATINA

Petit et délicat, ce jardin créé en 1920 comme une annexe privée du palais associe les éléments néoclassiques aux caractéristiques des patios andalous. Sa structure suspendue s'érige sur un terre-plein artificiel qui franchit le dénivelé de la Calle de Segovia. Parfait pour passer un moment tranquille, un livre à la main.

SERRE DE LA GARE D'ATOCHA

↑ Plaza del Emperador Carlos V, s/n
 ◆ ATOCHA RENFE

Jardin tropical situé dans le hall de la gare ferroviaire, qui abrite 7 200 plantes appartenant à quelque 500 espèces originaires d'Amérique, d'Australie, d'Asie et d'Afrique.

HUERTO DE LAS MONJAS

↑ Sacramento, 7
 ◆ ÓPERA

En plein cœur du Madrid de la Maison d'Autriche. Après avoir franchi un passage sous des immeubles modernes, le visiteur découvre un jardin enchanteur, protégé jusqu'en 1972 par les hauts murs d'un couvent. Cet endroit, qui servait sûrement de potager aux nonnes, évoque l'atmosphère du Madrid cloîtré du Siècle d'or.



Invernadero de Atocha



Jardín del Príncipe de Anglona

FOOTBALL



À Madrid, pratiquement tout au long de l'année, il est possible d'assister à du football du plus haut niveau. Le Real Madrid et l'Atlético de Madrid, forts de plus de cent ans d'histoire, jouent en première division du championnat espagnol. Les autres équipes madrilènes participant également à la Liga sont le Rayo Vallecano et le Getafe. Le championnat national se déroule du début septembre au mois de juin, avec des matchs les samedis ou dimanches. Les rencontres des compétitions européennes et de la Copa del Rey se déroulent quant à elles les mardis, mercredis ou jeudis.



MUSÉE DE L'ATLÉTICO DE MADRID

- 📍 Stade Vicente Calderón (porte n° 23)
Paseo de los Melancólicos, 69
- ☎ 902 26 04 03 / 91 365 09 31
- 📍 PIRÁMIDES / MARQUÉS DE VADILLO
- 🕒 Mar-Dim 11h00-19h00. Les jours de match, de 11h00 jusqu'au début de la rencontre.
- 🌐 www.clubatleticodemadrid.com

L'Atlético de Madrid possède un musée officiel qui retrace son histoire centenaire et l'évolution du football espagnol et mondial. On peut y contempler une foule d'objets, entre trophées, maillots, photos et collections de chaussures. Il est en outre possible d'effectuer la visite guidée du Vicente Calderón.



VISITE DU BERNABÉU

- 📍 Stade Santiago Bernabéu
Concha Espina, 1 (accès Tour B)
- ☎ 902 31 17 09
- 📍 SANTIAGO BERNABÉU
- 🕒 Lun-Sam 10h00-19h00. Dim et fêtes 10h30-18h30. Jours de match : visite possible jusqu'à cinq heures avant le début de la rencontre.
- 🌐 www.realmadrid.com

La visite du stade du Real Madrid inclut l'accès à la salle des trophées, le tunnel des joueurs, les vestiaires, la tribune présidentielle, la salle de presse et une promenade autour du terrain de jeu.

Hippisme



Les courses de chevaux sur l'hippodrome de la Zarzuela se tiennent tous les dimanches matin, au printemps et en automne. L'été, il y a aussi parfois des courses le jeudi soir. Situé tout près du Monte del Pardo, il constitue un endroit idéal pour passer une journée différente. Au programme, sport, nature et beaucoup de passion.

- 📍 Hippodrome de la Zarzuela
A-6, Voie rapide A Coruña, km 8
- ☎ 91 740 05 40

DANS LES ARÈNES



Corrida

Les arènes de Las Ventas offrent des corridas tous les dimanches après-midi, de mars à octobre, même si la meilleure époque est la Feria de San Isidro, au mois de mai, pendant laquelle chaque jour se produisent les plus grands toreros du moment. Il y a d'autres rencontres tauromachiques au cours de l'année, comme la Feria de Invierno, au mois de février, la Feria de la Comunidad, début mai, et la Feria de Otoño, début octobre. Les entrées peuvent être achetées aux guichets des arènes. Il est conseillé de le faire si possible à l'avance.



LAS VENTAS TOUR

- 📍 Alcalá, 237
- ☎ 687 73 90 32
- 🏠 VENTAS
- 🕒 Lun-Dim 10h00-18h00.
- 🗓 Jours de corrida : jusqu'à 14h00
- 🌐 www.lasventastour.com

Inaugurées en 1929, ces arènes de style néo-mudéjar, capables d'accueillir plus de 23 000 personnes, ont été construites par les architectes José Espeliú et Muñoz Monasterio. Las Ventas Tour est une visite guidée officielle des installations offrant une vision différente des lieux et la possibilité d'en savoir plus sur l'histoire et la légende de l'art de la tauromachie. Les « aficionados » auront ainsi le privilège de marcher sur le sable ou « albero », ou de sortir par la grande porte. Une expérience inoubliable dans les plus grandes arènes au monde, qui possèdent également un musée taurin.

INFORMATION TOURISTIQUE



OFFICES DU TOURISME DE LA MAIRIE DE MADRID

☎ 91 454 44 10

✉ turismo@esmadrid.com

🌐 www.esmadrid.com

Centre de Tourisme Plaza Mayor

📍 Plaza Mayor, 27

🔖 SOL / ÓPERA

🕒 Lun-Dim 09h30-20h30



Centre de Tourisme Colón

📍 Ancien passage souterrain (accès par le côté du Paseo de la Castellana à l'angle de la rue Goya)

🔖 COLÓN

🕒 Lun-Dim 09h30-20h30



Plaza de Cibeles

📍 Paseo del Prado. Latéral.

🔖 BANCO DE ESPAÑA

🕒 Lun-Dim 09h30-20h30

Plaza de Callao

(en cours de rénovation)

🔖 CALLAO

🕒 Lun-Dim 09h30-20h30

Promenade de l'art

📍 Santa Isabel. À côté du musée

Reina Sofía

🔖 ATOCHA

🕒 Lun-Dim 09h30-20h30

CentroCentro

📍 Palacio de Cibeles

🔖 BANCO DE ESPAÑA

🕒 Mar-Dim 10h00-20h00

Horaire susceptible d'être modifié

Fermé le lundi

Aéroport Barajas

📍 T4. Arrivées salles 10 et 11 zone de récupération des bagages

T2. Arrivées entre salles 5 et 6

🔖 AEROPUERTO T1-T2-T3 / AEROPUERTO T4

🕒 Lun-Dim 09h00-20h00

Service d'accueil des touristes étrangers (SATE)

📍 Leganitos, 19. Commissariat du Centre

☎ 902 102 112

🔖 SANTO DOMINGO / PLAZA DE ESPAÑA

🕒 Lun-Dim 09h00-00h00

✉ satemadrid@esmadrid.com

🌐 www.esmadrid.com/es/sate-madrid



OFFICES DU TOURISME DE LA COMMUNAUTÉ DE MADRID

☎ 902 100 007

Alcalá

📍 Alcalá, 31

🔖 SEVILLA



Duque de Medinaceli

📍 Duque de Medinaceli, 2

🔖 BANCO DE ESPAÑA / ANTÓN MARTÍN

🕒 Lun-Sam 08h00-15h00

Dim et fêtes 09h00-14h00



Aéroport Madrid Barajas T1

📍 Arrivées internationales T1

🔖 AEROPUERTO T1-T2-T3

🕒 Lun-Sam 09h00-20h00

Dim et fêtes 09h00-14h00

Aéroport Madrid Barajas T-4

📍 Arrivées internationales T4. Salles 10 et 11

🔖 AEROPUERTO T4

🕒 Lun-Dim 09h00-20h00



Gare de Chamartín

📍 Hall central, porte 16

🔖 CHAMARTÍN

🕒 Lun-Sam 08h00-20h00. Dim et fêtes 09h00-

14h00

Gare Puerta de Atocha

📍 Hall des arrivées AVE

🔖 ATOCHA RENFE

🕒 Lun-Sam 08h00-20h00

Dim et fêtes 09h00-14h00

TRAINS

☎ Informations et réservations: 902 24 02 02
 🌐 www.renfe.com

Gare de Chamartín

📍 Agustín de Foxá, s/n
 ⚡ CHAMARTÍN

Gare Puerta de Atocha

📍 Glorieta del Emperador Carlos V, s/n
 ⚡ ATOCHA RENFE

Station Príncipe Pío (Cercanías)

📍 Paseo de la Florida, s/n, à l'angle de la
 Cuesta de San Vicente
 ⚡ PRÍNCIPE PÍO

Station de Sol (Cercanías)

📍 Puerta del Sol
 ⚡ SOL

METRO

☎ 902 44 44 03
 🕒 Lun-Dim 06h00-02h00
 🌐 www.metromadrid.es

**AUTOBUS****Autobus urbains (EMT)**

☎ 902 50 78 50
 🕒 Lun-Dim 06h00-23h30
 🌐 www.emtmadrid.es

Madrid jouit d'un vaste réseau d'autobus (207 lignes) qui fonctionne de 06h00 à 23h30. Le plan de chaque itinéraire peut être consulté dans les abris bus. Les « Búhos », ou bus nocturnes, qui parcourent 27 itinéraires différents, partent de la Plaza de Cibeles toutes les 20-30 minutes de 23h45 à 06h00.

GARES ROUTIÈRES (DEST. NATIONALES ET INTERNATIONALES)**Gare routière Sur**

📍 Méndez Álvaro, 83
 ☎ 91 468 42 00 / 91 468 45 11
 ⚡ MÉNDEZ ÁLVARO
 🌐 www.estacionsurdeautobuses.com

Gare routière Avenida de América

📍 Avda. de América, 9
 ⚡ AVENIDA DE AMÉRICA

Gare routière Plaza Elíptica

⚡ PLAZA ELÍPTICA

Échangeur de Príncipe Pío

📍 Paseo del Rey s/n
 ⚡ Príncipe Pío

Madrid City Tour

Madrid City Tour est l'un des moyens les plus simples et confortables de découvrir la ville. Il n'y a rien de plus facile : procurez-vous un billet, montez dans l'autobus, mettez les écouteurs et profitez de l'audioguide... Vous parcourrez alors les rues, monuments et autres points d'intérêt de la ville, avec la possibilité de descendre à tout moment, où vous le souhaitez, pour ensuite reprendre votre route. À ce jour, il y a deux circuits (Ruta 1 et Ruta 2) offrant des informations en 14 langues. Il est en outre possible d'acheter un billet pour 1 ou 2 jours.
Vente de billets: dans les autobus, les hôtels, les agences de voyages, au siège de Madrid City Tour MCT (Felipe IV, à côté du musée du Prado), au Centre de Tourisme Plaza Mayor et www.madridcitytours.es.
 Tel. 902 02 47 58.

TAXIS

Radio Taxi Asociación Gremial

☎ 91 447 32 32 / 91 447 51 80

Radio Taxi Independiente

☎ 91 405 12 13

Radio Taxi Madrid

☎ 91 547 82 00 / 902 47 82 00

Tele Taxi

☎ 91 371 21 31 / 902 50 11 30

URGENCES

☎ 112

OBJETS TROUVÉS

📍 Paseo del Molino, 7

☎ 91 527 95 90

◆ LEGAZPI

🕒 Lun-Ven 09h00-14h00

BILLETERIE

🌐 www.entradas.com

www.elcorteingles.es

www.ticketmaster.es



AÉROPORT DE BARAJAS

📍 Route de Barcelone, km 16

☎ 902 40 47 04

◆ AEROPUERTO T1-T2-T3 / AEROPUERTO T4

Cercanías: AEROPUERTO T4

La ligne 8 de métro relie la station de Nuevos Ministerios au terminal T4 en moins de 20 minutes, et aux autres terminaux en environ 12 minutes. De la station de Nuevos Ministerios, il est possible de rejoindre le centre-ville, mais aussi la périphérie grâce au réseau de trains de banlieue (cercanías).

Autobus urbains : L'autobus de la Línea Expres Aeropuerto (navette aéroport) dessert le trajet entre la gare d'Atocha et l'aéroport de Barajas pendant la journée (de 06h00 à 23h30) et entre la place Cibeles et l'aéroport la nuit (23h30-06h00). Sa fréquence de passage est de 15 minutes le jour, et 35 minutes la nuit. La ligne 200, qui relie l'aéroport à l'échangeur de l'avenue América, fonctionne de 05h00 à 23h30, toutes les 12 minutes (T1, T2, T4). Le terminal T4 est également desservi par les lignes 827 et 828, et les terminaux T1, T2 et T3 par la ligne 822.

Navette: Service spécial gratuit reliant les quatre terminaux.

Madrid card



La carte touristique indispensable. Plus de 50 musées et monuments, visite guidée du programme de Visites guidées officielles, réductions sur vos achats et restaurants, et accès préférentiel aux principaux musées. Elle est, au choix, valable pendant 24 h, 48 h, 72 h et 120 h. Pour se la procurer :

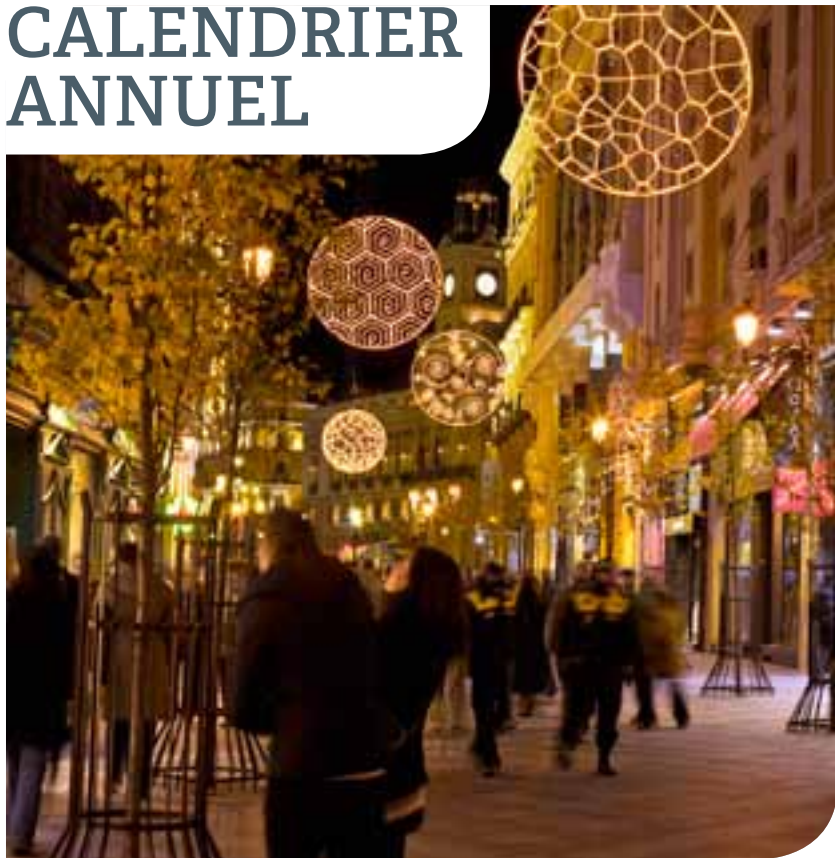
📍 Centre de Tourisme Plaza Mayor

Plaza Mayor, s/n

🌐 www.madridcard.com

Pour appeler depuis l'étranger (hors Espagne), composer d'abord le 34 (sauf pour les numéros 902)

CALENDRIER ANNUEL



GASTROFESTIVAL

Janvier

À l'occasion de Madrid Fusión, le grand sommet gastronomique international, Madrid célèbre chaque mois de janvier cet événement culinaire et culturel exceptionnel, offrant une infinité de propositions. Une succession de dégustations et de cours dans un programme auquel participent des restaurants, musées, galeries d'art, épiceries fines et chefs de grand renom.

ARCOMADRID

Février

Le parc des expositions FERIA de Madrid accueille chaque année le grand Salon international de l'art contemporain de Madrid, point de rencontre des galeristes, collectionneurs et du grand public.

ROCK 'N' ROLL MADRID MARATON & 1/2

Avril

Le marathon de Madrid, qui se tient le dernier dimanche d'avril, est l'événement de running urbain le plus important d'Espagne. La possibilité d'écouter de la musique en live sur le parcours est un attrait supplémentaire pour les participants.



MUTUA MADRID OPEN

Mai

Le Mutua Madrid Open de tennis est, avec Roland Garros et Wimbledon, le seul tournoi combiné (masculin et féminin) d'Europe. Son siège est en outre spectaculaire : la Caja Mágica, œuvre de l'architecte Dominique Perrault.



FÊTES DE SAN ISIDRO

Mai

À l'occasion des fêtes patronales de Madrid, le 15 mai, des concerts et activités culturelles et de loisirs sont organisés dans le centre-ville. À cette époque se tient aussi (à partir du 10 et jusqu'à environ la fin du mois) la feria la plus importante au monde, dans les arènes de Las Ventas.

PHOTOESPAÑA

Juin-juillet

Festival photographique de grande envergure qui, pendant deux mois, offre des dizaines d'expositions dans toute la ville.

FÊTES DE LA GAY PRIDE

Juin-juillet

Madrid se joint à la célébration de la communauté LGBT. Le quartier de Chueca vit alors au rythme de ces fêtes, dont le moment culminant est le défilé.



FESTIVAL VERANOS DE LA VILLA

Juillet-août

Les nuits d'été sont parfaites pour assister à des spectacles de théâtre, danse, musique, donnés par des artistes de renommée mondiale.



DECORACION

Septembre

Le Quartier des Lettres accueille la grande fête de la décoration intérieure, en plein air. Les créateurs, antiquaires et résidents se rassemblent autour d'un même objectif : changer pour quelques jours l'image habituelle de cette zone du centre-ville, et surprendre ainsi les visiteurs.

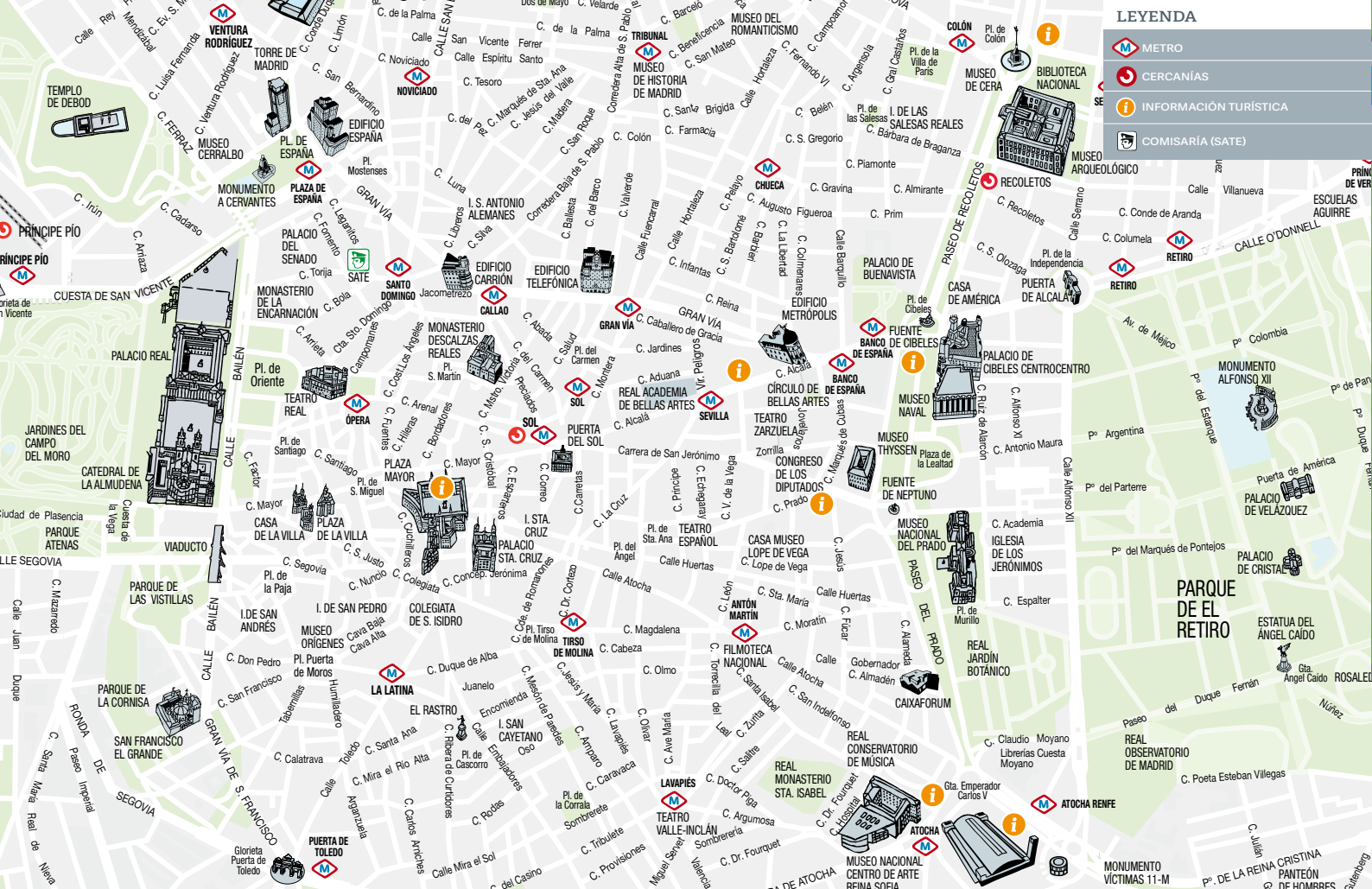


NOËL

Décembre

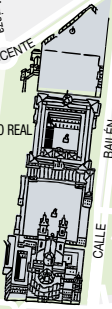
Chaque année reviennent les fêtes de Noël, avec leur cortège de marchés en plein air, illuminations, expositions de crèches et spectacles thématiques. Le dernier jour de l'année, les gens se rassemblent sur la Puerta del Sol pour sacrifier à la fameuse tradition des 12 grains de raisin avalés au rythme des coups de cloche de l'horloge qui préside la place.





LEYENDA

-  METRO
-  CERCANÍAS
-  INFORMACIÓN TURÍSTICA
-  COMISARÍA (SATE)



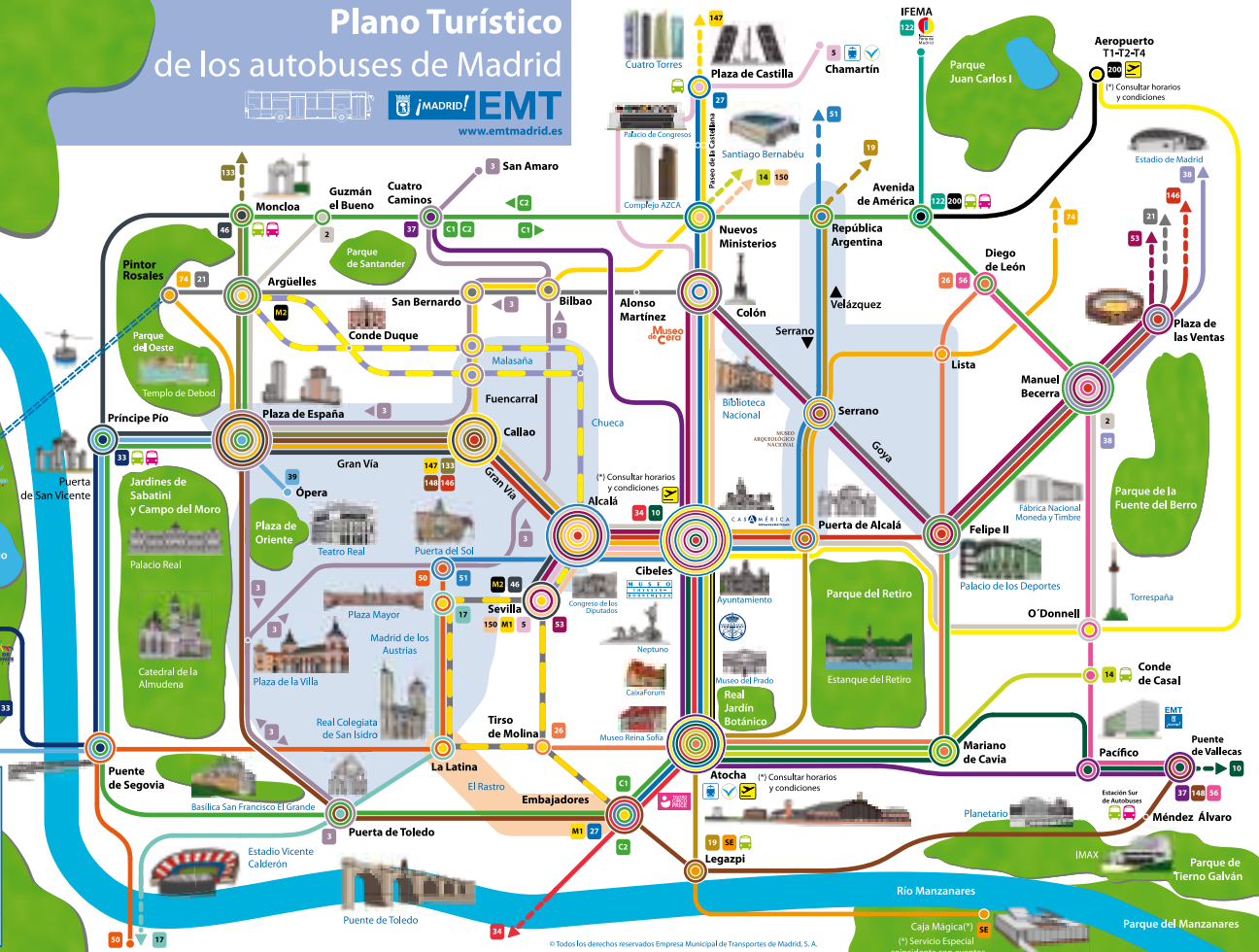
Plano Turístico de los autobuses de Madrid



MADRID EMT
www.emtmadrid.es

- 2 Manuel Becerra - Reina Victoria
- 3 Puerta Toledo - San Amaro
- 5 Sol - Chamartín
- 10 Cibele - Palomeras
- 14 Conde de Casal - Pio XII
- 17 Plaza Mayor - Parque Europa
- 19 Plaza Cataluña - Legazpi
- 21 Pintor Rosales - El Salvador
- 26 Tirso de Molina - Diego de León
- 27 Embajadores - Plaza Castilla
- 33 Príncipe Pío - Casa de Campo
- 34 Cibele - Las Aguilas
- 37 Cuatro Caminos - Puente Vallecas
- 38 Manuel Becerra - Las Rosas
- 39 Ópera - San Ignacio
- 46 Sevilla - Moncloa
- 50 Sol - Avenida Manzanares
- 51 Sol - Plaza Perú
- 53 Sol - San Juan Bautista
- 56 Diego de León - Puente Vallecas
- 74 Pintor Rosales - Parque Avenidas
- 122 Avenida América - Campo Naciones
- 133 Callao - Mirasierra
- 146 Callao - Los Molinos
- 147 Callao - Barrio del Pilar
- 148 Callao - Puente Vallecas
- 150 Sol - Virgen Cortijo
- SE Casa de Campo - Zoo-Aquarium
- SE Legazpi - Caja Mágica

- Expres Aeropuerto
- Alcha - Aeropuerto T1 - T2 - T4
- (*) Recorrido suprimido en horario nocturno
- Avenida América - Aeropuerto T1 - T2 - T4
- Cuatro Caminos - Embajadores
- Sevilla - Embajadores } Microbús eléctrico
- Sevilla - Argüelles } Microbús eléctrico
- Zona comercial / Zona de ocio
- Zona comercial El Rastro
- Intercambiador - Autobuses interurbanos
- Intercambiador - Autobuses de largo recorrido



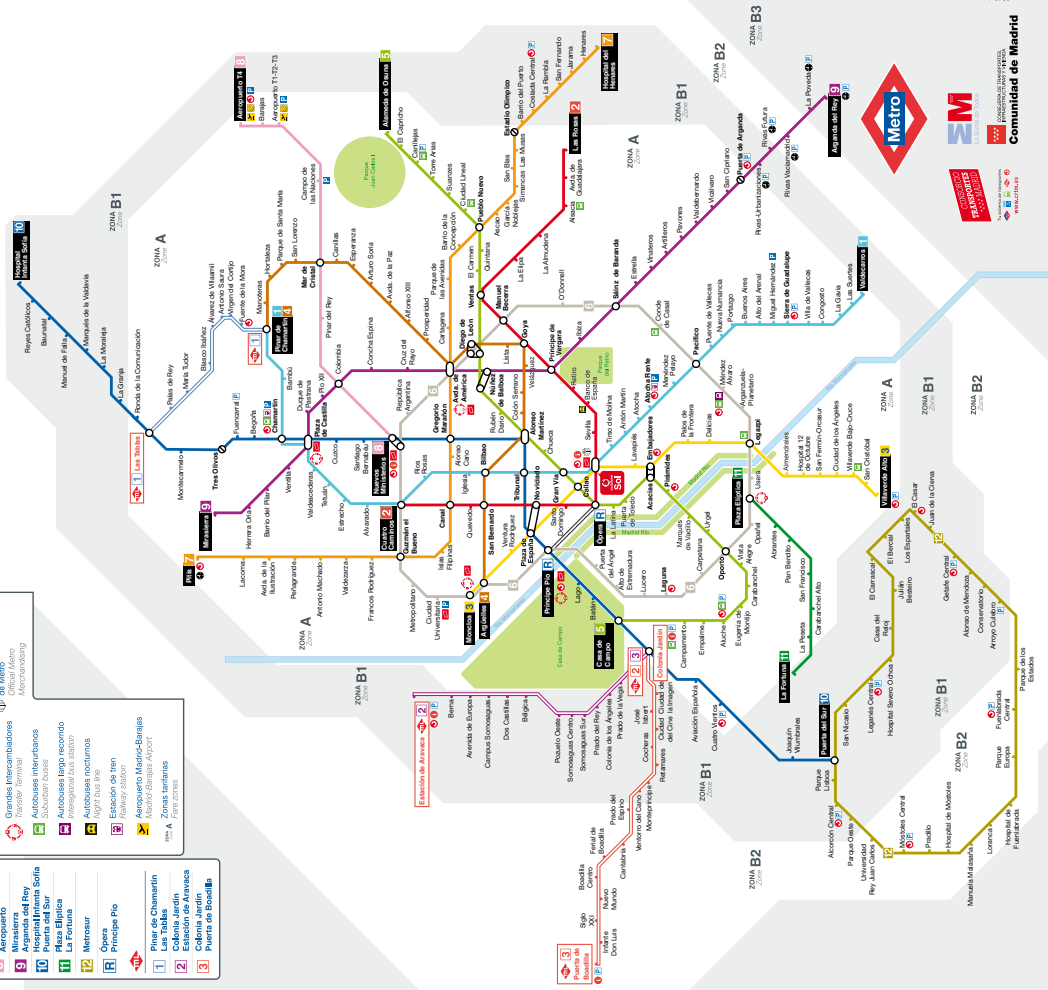
Caja Mágica (*)
(*) Servicio Especial coincidente con eventos

PLANO DE BOLSILLO Pocket map

- Metro**
- 1** Pinar de Chamartín
- 2** Vialpentes
- 3** Centro de Chamartín
- 4** Villaverde Alto
- 5** Pinar de Chamartín
- 6** Alameda de Osuna
- 7** Circular
- 8** Hospital del Homenaje
- 9** Nuevos Ministerios
- 10** Aeropuerto
- 11** Hospital Pío XII
- 12** Plaza Elíptica
- 13** La Fortuna
- 14** Getafe
- 15** Opera
- 16** Príncipe Pio
- 17** Pinar de Chamartín
- 18** Las Tablas
- 19** Estación de Aravaca
- 20** Colonia Jardín
- 21** Puerta de Boadilla

- SIMBOLOGÍA - Key**
- 1** Transbordo con Metro interurbano
 - 2** Transbordo largo
 - 3** Metro interurbano
 - 4** Centro de Información
 - 5** Cambio de tren
 - 6** Horario restringido
 - 7** Metro Ligero
 - 8** Cercanías Cercanías
 - 9** Cercanías Cercanías
 - 10** Cercanías Cercanías
 - 11** Cercanías Cercanías
 - 12** Cercanías Cercanías
 - 13** Cercanías Cercanías
 - 14** Cercanías Cercanías
 - 15** Cercanías Cercanías
 - 16** Cercanías Cercanías
 - 17** Cercanías Cercanías
 - 18** Cercanías Cercanías
 - 19** Cercanías Cercanías
 - 20** Cercanías Cercanías
 - 21** Cercanías Cercanías
 - 22** Cercanías Cercanías
 - 23** Cercanías Cercanías
 - 24** Cercanías Cercanías
 - 25** Cercanías Cercanías
 - 26** Cercanías Cercanías
 - 27** Cercanías Cercanías
 - 28** Cercanías Cercanías
 - 29** Cercanías Cercanías
 - 30** Cercanías Cercanías
 - 31** Cercanías Cercanías
 - 32** Cercanías Cercanías
 - 33** Cercanías Cercanías
 - 34** Cercanías Cercanías
 - 35** Cercanías Cercanías
 - 36** Cercanías Cercanías
 - 37** Cercanías Cercanías
 - 38** Cercanías Cercanías
 - 39** Cercanías Cercanías
 - 40** Cercanías Cercanías
 - 41** Cercanías Cercanías
 - 42** Cercanías Cercanías
 - 43** Cercanías Cercanías
 - 44** Cercanías Cercanías
 - 45** Cercanías Cercanías
 - 46** Cercanías Cercanías
 - 47** Cercanías Cercanías
 - 48** Cercanías Cercanías
 - 49** Cercanías Cercanías
 - 50** Cercanías Cercanías
 - 51** Cercanías Cercanías
 - 52** Cercanías Cercanías
 - 53** Cercanías Cercanías
 - 54** Cercanías Cercanías
 - 55** Cercanías Cercanías
 - 56** Cercanías Cercanías
 - 57** Cercanías Cercanías
 - 58** Cercanías Cercanías
 - 59** Cercanías Cercanías
 - 60** Cercanías Cercanías
 - 61** Cercanías Cercanías
 - 62** Cercanías Cercanías
 - 63** Cercanías Cercanías
 - 64** Cercanías Cercanías
 - 65** Cercanías Cercanías
 - 66** Cercanías Cercanías
 - 67** Cercanías Cercanías
 - 68** Cercanías Cercanías
 - 69** Cercanías Cercanías
 - 70** Cercanías Cercanías
 - 71** Cercanías Cercanías
 - 72** Cercanías Cercanías
 - 73** Cercanías Cercanías
 - 74** Cercanías Cercanías
 - 75** Cercanías Cercanías
 - 76** Cercanías Cercanías
 - 77** Cercanías Cercanías
 - 78** Cercanías Cercanías
 - 79** Cercanías Cercanías
 - 80** Cercanías Cercanías
 - 81** Cercanías Cercanías
 - 82** Cercanías Cercanías
 - 83** Cercanías Cercanías
 - 84** Cercanías Cercanías
 - 85** Cercanías Cercanías
 - 86** Cercanías Cercanías
 - 87** Cercanías Cercanías
 - 88** Cercanías Cercanías
 - 89** Cercanías Cercanías
 - 90** Cercanías Cercanías
 - 91** Cercanías Cercanías
 - 92** Cercanías Cercanías
 - 93** Cercanías Cercanías
 - 94** Cercanías Cercanías
 - 95** Cercanías Cercanías
 - 96** Cercanías Cercanías
 - 97** Cercanías Cercanías
 - 98** Cercanías Cercanías
 - 99** Cercanías Cercanías
 - 100** Cercanías Cercanías

1 A Zona señalizadas
Zona Zona



Madrid Destino Cultura Turismo y Negocio, S.A.

Ayuntamiento de Madrid.
Montalbán, 1. 28014 Madrid.

