

QUÉ PUEDES DESCUBRIR EN EL GRAN MUSEO DEL MUNDO

# ARTE EN MADRID

¿POR QUÉ VELÁZQUEZ  
APARECE EN LAS MENINAS?

LA DAMA DE ELCHE,  
UNA ESCULTURA ÍBERA

UNA OBRA HISTÓRICA:  
EL GUERNICA

SOROLLA, VECINO  
ILUSTRE DE CHAMBERÍ

EL PALACIO REAL,  
ESCENARIO DE LA CORTE

¿CUÁLES SON LAS  
MEJORES OBRAS DE GOYA?





Guernica. 1936. Pablo Picasso © Sucesión Pablo Picasso. VEGAP, Madrid, 2019

## Arte en Madrid

Además de ser la ciudad donde trabajaron Goya y Velázquez, ambos pintores de cámara de los reyes de España, Madrid reúne un importante patrimonio cultural en el que están representados la mayoría de los estilos europeos. Esta guía es sólo una aproximación a sus principales museos a través de los temas más frecuentes en el arte occidental. Evidentemente el punto álgido de este itinerario es el Paseo del Arte, alrededor de un kilómetro y medio de zonas verdes a lo largo del que se encuentran tres de las mejores pinacotecas del mundo – el Museo Nacional del Prado, el Museo Thyssen-Bornemisza y el Museo Reina Sofía – que ofrecen un recorrido completo desde la Edad Media hasta la actualidad. Un

aficionado al arte tampoco debería perderse los Reales Sitios, el conjunto de edificios y jardines vinculados a la Corona española que hoy gestiona Patrimonio Nacional. En la ciudad de Madrid se encuentran los monasterios reales de Las Descalzas y La Encarnación, y el Palacio de El Pardo y el Palacio Real, y en la región el Palacio de Aranjuez y el Monasterio de El Escorial, con fondos en los que sobresalen las artes suntuarias, el mobiliario y la pintura.

Aunque sus colecciones no sólo incluyen obras de arte, el Museo Arqueológico Nacional presenta las distintas formas de vida y costumbres de las civilizaciones que han pasado por la Península Ibérica o han definido la idiosincrasia del Mediterráneo. Menos conocidos son

otros museos nacionales con sede en Madrid, como el Cerralbo, el del Romanticismo, el de América, el de Antropología, el de Artes Decorativas o el Museo Sorolla. Y también el Museo Lázaro Galdiano, heredero del coleccionista privado que le dio su nombre. Un caso especial ocupa la Real Academia de Bellas Artes de San Fernando, institución que además de promover el estudio, la difusión y la protección del arte, cuenta con uno de los más interesantes museos que pueden visitarse en la ciudad.

Se necesita toda una vida para conocer en profundidad los museos de Madrid, la gran pinacoteca del mundo, donde se conservan muchas de las obras maestras de la historia del arte.

# Museo del Prado

Dice el historiador del arte Jonathan Brown que “pocos se atreverían a poner en duda que el Museo del Prado es el más importante del mundo en pintura europea”. En cualquier caso resulta incuestionable que tiene la mayor colección española de arte y en sus salas sorprende la interminable sucesión de obras maestras de Rafael, El Greco o Rubens.

## Reyes y emperadores

Gran parte de los fondos del Museo del Prado provienen de la colección de pintura de los reyes de España, por lo que abundan los retratos de corte. Ejemplos sobresalientes son *El emperador Carlos V a caballo en Mühlberg* de Tiziano o los que Antonio Moro, Sánchez Coello y Sofonisba Anguissola hicieron para Felipe II y su familia. Pero las dos pinturas que mejor representan al museo son *Las Meninas* de Velázquez – una escena en la que la infanta Margarita, hija de Felipe IV, aparece acompañada por sus damas y bufones – y *la Familia de Carlos IV* de Goya. En ambas, los pintores fueron muy atrevidos e incumplieron una norma no escrita al inmortalizarse junto a los miembros de la Casa Real. De este modo Velázquez, reivindica su nobleza y la del arte de la pintura, y lo mismo hace Goya.

## Mitos clásicos

La mitología grecorromana fue durante siglos la excusa perfecta que tenían los artistas para representar desnudos. Las historias de dioses y héroes ofrecían la posibilidad de pintar escenas que de otra manera hubieran sido imposible tratar debido a la moral y al decoro. Son indudablemente eróticas las “poesías” de Tiziano – tal y como fueron llamadas en la época –, como *La bacanal de los andrios*, o muchas de las obras de Rubens, entre las que destacan *Las tres gracias*, un cuadro que formó parte de sus bienes más queridos y para el que posó su segunda esposa, Helena Fourment. También Velázquez trató numerosos temas mitológicos, pero no con la intención de excitar a los sentidos, sino como alegorías que reflexionan sobre el poder y la autoridad. *Las hilanderas* y *Los borrachos* estarían en esta línea.



1. Las Meninas. 1656. (Detalle) Diego Velázquez.
  2. Museo Nacional del Prado
  3. La bacanal de los andrios. 1523 - 1526 Tiziano
  4. Las Tres Gracias. 1635 Rubens
  5. El lavatorio. 1548 - 1549 Tintoretto
  6. La Trinidad. 1577 - 1579 El Greco
  7. Tres de mayo en Madrid o "Los Fusilamientos". 1814 Francisco de Goya
  8. El Jardín de las Delicias. 1500-1510 El Bosco
- © Madrid, Museo Nacional del Prado

## Pinturas religiosas

Entre las pinturas religiosas del museo destacan por su calidad *El descendimiento* de Van der Weyden y *La Anunciación* de Fra Angelico, dos obras paradigmáticas del arte europeo del siglo XV, la primera realizada en Flandes y la segunda en Florencia. Un capítulo aparte son las salas dedicadas a la pintura veneciana, con ejemplos tan sobresalientes como *El lavatorio* de Tintoretto, y al arte español de los siglos XVI y XVII, donde pueden verse *La Trinidad* de El Greco, *el Martirio de San Felipe* de Ribera, *Santa Isabel de Portugal* de Zurbarán o *La Inmaculada* de Murillo.

## La historia en directo

Gracias a dos cuadros de Goya, *Los fusilamientos* y *La lucha con los mamelucos*, podemos revivir el levantamiento de los madrileños contra las tropas napoleónicas en mayo de 1808. Con estas pinturas el artista le dio un giro de 180° a la forma de comprender el género de historia, haciéndolo mucho más inmediato. En las salas que el Museo del Prado dedica al siglo XIX se encuentran también algunos ejemplos posteriores, como *el Fusilamiento de Torrijos y sus compañeros en las playas de Málaga* de Antonio Gisbert Pérez.





### Sueño y pesadilla

Entre las representaciones del Infierno y del Paraíso que se conservan en el museo son únicas las de *El Jardín de las Delicias* y *El carro del Heno* de El Bosco, debido no solo al preciosismo con el que están realizadas, sino también al universo onírico que despliegan. En esta misma línea se explica el trabajo de otros pintores flamencos como Patinir o Brueghel el Viejo. Siglos después y en España, también Goya habló del horror y el miedo en las *Pinturas negras* que ocuparon las paredes de su casa, La Quinta del Sordo, y que hoy pueden verse colgadas en el Prado.

Museo del Prado

Paseo del Prado, s/n

902 10 70 77

museodelprado.es

De lunes a sábado de 10:00 a 20:00 h  
Domingos y festivos de 10:00 a 19:00 h



### Ciencia en Madrid

El Rey Carlos III quiso que Madrid fuera un importante centro científico, por eso encargó la construcción del Gabinete de Historia Natural, actual sede del Museo del Prado, justo delante del Jardín Botánico. El autor principal de todo el conjunto fue el arquitecto neoclásico Juan de Villanueva.

# Museo Thyssen-Bornemisza

En 1992 se instaló en el Palacio de Villahermosa la colección Thyssen-Bornemisza, que refleja el gusto de sus principales artífices, los barones Heinrich y Hans Heinrich, formados en la tradición artística centroeuropea. Desde entonces ha sido un museo de referencia en Madrid y ha incorporado parte de las obras adquiridas por Carmen Thyssen-Bornemisza. En sus fondos están muy bien representados la pintura holandesa del siglo XVII, la pintura norteamericana del siglo XIX, el impresionismo y las vanguardias históricas.

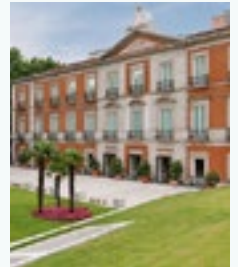
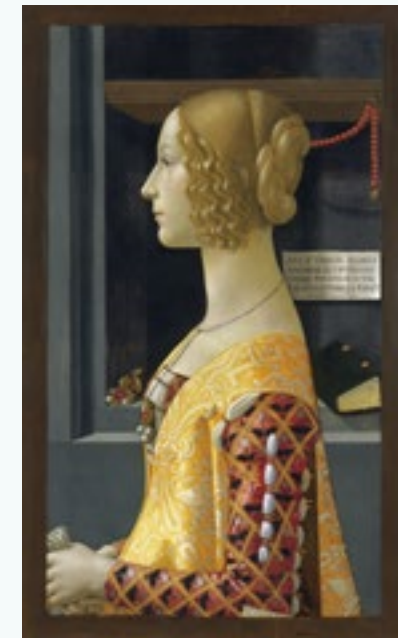
### La revolución del retrato

Este género tiene un especial protagonismo en el Museo Thyssen-Bornemisza, con ejemplos tan sobresalientes del Renacimiento como el de *Giovanna Tornabuoni* de Ghirlandaio o el de *Joven caballero en un paisaje* de Carpaccio, uno de los primeros retratos de cuerpo entero. También del mismo periodo pero provenientes del norte de Europa son el de *Enrique VIII* de Hans Holbein y el de *Un hombre robusto* de Robert Campin. Ya en el siglo XX subrayan una fuerte personalidad obras como *Hugo Erfurth con perro* de Otto Dix, *George Dyer en un espejo* de Bacon o el *Autorretrato con dos niños* de Lucian Freud, que de algún modo son herederas de esta misma tradición.

### La vuelta al mundo

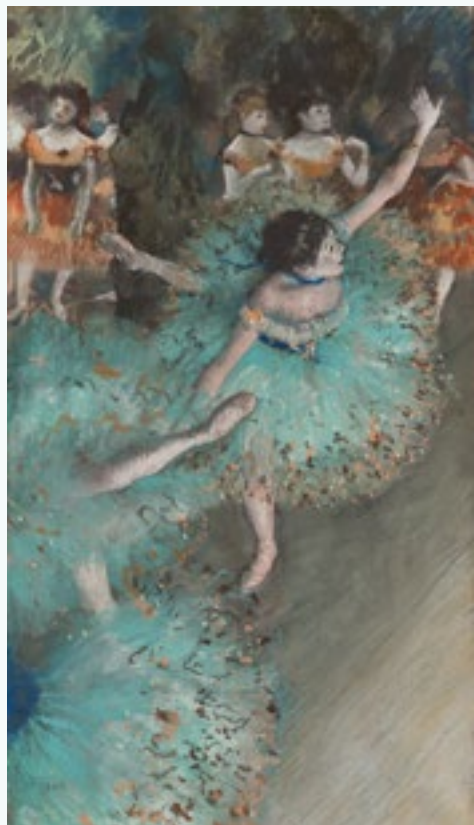
En pocos metros, a través de las obras de la colección, puede hacerse un viaje alrededor del globo. De *La Plaza de San Marcos de Venecia* representada en el siglo XVIII por Canaletto a *La Rue Saint Honoré un día de lluvia* de 1897, tal y como la pintó Pissarro. O del paisaje de Tahití, que tantos cuadros inspiraría a Gauguin, como *Mata Mua* (Érase una vez), al Lejano Oeste, que tan bien fue

representado por los pintores de la escuela del Río Hudson, Thomas Cole a la cabeza. Esta evocación del viaje está presente incluso en una de las obras más conocidas de la colección, *Habitación de hotel*, firmada por Edward Hopper. El artista, que en sus años de formación vino a España, reconoció una enorme influencia de Goya, a quien descubrió en Madrid.



## Se abre el telón

Al apelar la pintura al sentido de la vista también son muchos los lienzos que se presentan como escenas de teatro. A finales del siglo XIX Degas fue el artista de los espectáculos, el ballet o las carreras de caballos. En la colección destaca *Bailarina basculando* por su gran inmediatez. En *Circo* August Macke pinta la caída de un trapecista. Por su parte Picasso, conocido por sus cuadros de músicos y payasos, tiene en el museo un *Arlequín con espejo*.



1. Retrato de Giovanna Tornabuoni. 1489-1490  
Domenico Ghirlandaio

2. Museo Thyssen-Bornemisza

3. Habitación de hotel. 1931  
Edward Hopper

4. Mata Mua (Érase una vez).  
1892

Paul Gauguin  
© Colección Carmen Thyssen-Bornemisza

5. Bailarina basculando (Bailarina verde). 1877-1879  
Edgar Degas

## Abstractos y figurativos

Como si fuera un manual de historia del arte, la colección es tan exhaustiva que permite apreciar con todo detalle la diversidad de las vanguardias históricas. Movimientos como el expresionismo, el cubismo, el constructivismo o el surrealismo están perfectamente representados, pero también el arte norteamericano de la segunda mitad del siglo XX, los expresionistas abstractos, el pop-art y el hiperrealismo. Entre las obras más relevantes hay que destacar las de Braque, Popova, Mondrian, Lichtenstein o Rothko.



6. Mujer en el baño. 1963  
© Estate of Roy Lichtenstein / VEGAP, Madrid, 2019

7. Arquitectura pictórica. 1918  
Liubov Popova

8. "Les Vessenots" en Auvers.  
1890  
Vincent van Gogh

© Museo Thyssen-Bornemisza.  
Madrid



## Genios

Podría hacerse un recorrido por el Museo Thyssen a través de los artistas que han pasado a la historia por su legendaria personalidad, es decir por ser considerados "genios de la pintura". Ellos son Durero, presente en la colección con *Jesús entre doctores*, Caravaggio, que huyó de Roma acusado de asesinato poco después de pintar *Santa Catalina*, Rembrandt, del que conservamos en Madrid uno de sus muchísimos autorretratos, o Van Gogh, que pintó *Les Vessenots* días antes de quitarse la vida.



## Barrio de las Letras

A pocos metros del Museo Thyssen-Bornemisza, en los alrededores de la calle de las Huertas, se encuentran la casa de Lope de Vega, la Iglesia de las Trinitarias, donde fue enterrado Miguel de Cervantes, el Ateneo de Madrid y el Teatro Español, que es el teatro en activo más antiguo de Europa.

Museo  
Thyssen-  
Bornemisza

Paseo del Prado, 8

91 791 13 70

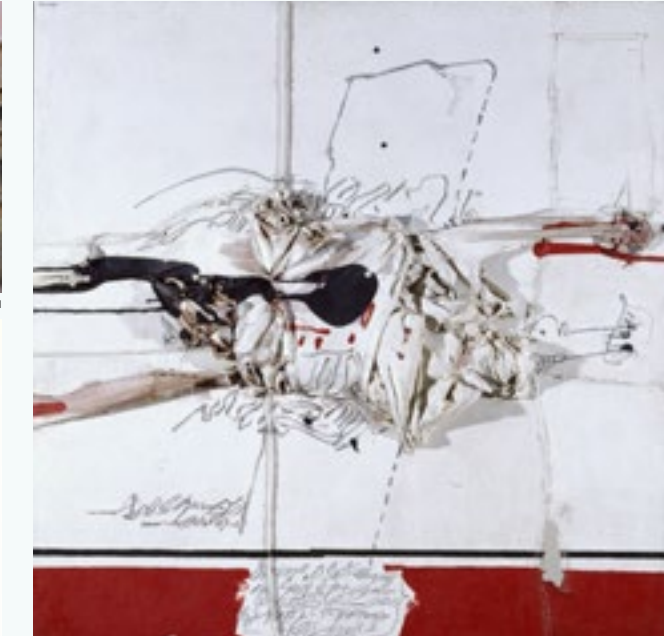
[museothyssen.org](http://museothyssen.org)

De martes a  
domingos y festivos  
de 10:00 a 19:00 h  
Lunes de 12:00 a  
16:00 h

# Museo Reina Sofía



En torno al cuadro de *Guernica*, la obra que Picasso hizo para el Pabellón de la República Española en la Exposición Universal de París del año 1937, se organiza una de las colecciones de arte contemporáneo más interesantes de Europa. El museo tiene una amplísima programación de exposiciones y actividades y en sus salas, siempre en transformación, se presta especial interés no sólo a la pintura, también al resto de artes, incluidas las prácticas conceptuales y performativas.



## La Guerra Civil

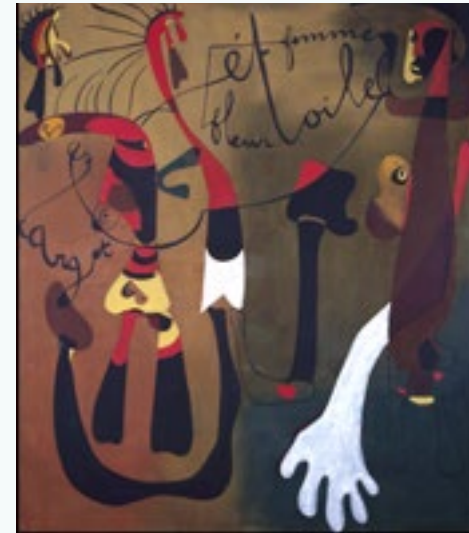
Durante la contienda, el gobierno de la República convirtió el Pabellón de España en la Exposición Universal de París de 1937 en una plataforma de propaganda a su favor. Además del gran lienzo que Picasso hizo denunciando el bombardeo de Guernica, el museo conserva algunas de las obras que lo integraban y una maqueta del edificio, obra de Josep Lluís Sert y Lluís Lacasa. En estas mismas salas se describe el auge de los totalitarismos en Europa con obras como *Máscara de Montserrat gritando* de Julio González o *Gran profeta* de Gargallo.

## Violencia

Los sucesivos y sangrientos conflictos bélicos, las complejas relaciones postcoloniales, los distintos movimientos de liberación, la caída del muro de Berlín o la reconfiguración de los centros de poder y de las periferias han dibujado un mundo lleno de tensiones políticas que se han expresado de formas muy diferentes. El informalismo, en España encabezado por los grupos El Paso y Dau al Set, el Arte Povera o los nuevos realismos europeos solo son algunos ejemplos de este interesantísimo mapa de la segunda mitad del siglo XX. En este sentido *Las trompetas del Juicio* de Pistoletto o *El perchero* de Carlos Leppe son dos obras destacadas.

## Sueños

El universo onírico fue una fuente de inspiración para muchos artistas de vanguardia como Salvador Dalí, que desarrolló el método paranoico-crítico con el que trasladaba el sueño al lienzo. El museo conserva algunas de las obras más conocidas del pintor como *Figura en una venta* o *Rostro del gran masturbador*. Al igual que éste, otros artistas del movimiento surrealista fueron Óscar Domínguez y Miró, del que se presentan numerosas obras, como *Caracol, mujer, flor y estrella*.



## Feminismos

Hasta bien entrado el siglo XX fue excepcional que una mujer se dedicara profesionalmente al arte, pero el Reina Sofía dedica especial interés a la obra de las pioneras de la vanguardia. Algunas de ellas son María Blanchard, cuyos cuadros en muchas ocasiones se confundieron con los de Juan Gris, Sonia Delaunay, que vivió en España entre 1917 y 1921, Maruja Mallo, miembro de la Escuela de Vallecas junto a Alberto Sánchez y Benjamín Palencia, o Ángeles Santos, autora de *Un mundo*, que es una de las piezas más enigmáticas de la colección. Avanzado el siglo XX no pueden pasarse por alto los trabajos de Lygia Clark, Nancy Spero, Louise Bourgeois o Esther Ferrer.



1. Museo Nacional Centro de Arte Reina Sofía
  2. Máscara de Montserrat. 1938-1939  
© Julio González, VEGAP, Madrid, 2019
  3. Personaje Caído I. 1970  
© Manuel Millares, VEGAP, Madrid, 2019
  4. Caracol, mujer, flor y estrella. 1934  
Joan Miró  
© Successió Miró 2019
  5. Un mundo. 1929  
© Ángeles Santos, VEGAP, Madrid, 2019
  6. Rostro del gran masturbador. 1929  
© Salvador Dalí, Fundació Gala-Salvador Dalí, VEGAP, Madrid, 2019
  7. La tertulia del café del Pombó. 1920  
© José Gutiérrez Solana, VEGAP, Madrid, 2019
- © Madrid, Museo Reina Sofía

## Museo Reina Sofía

Santa Isabel, 52

91 774 10 00

[museoreinasofia.es](http://museoreinasofia.es)

De lunes a sábado de

10:00 a 21:00 h

Domingos de 10:00 a

19:00 h

Martes cerrado

### Poetas e intelectuales

A lo largo de su exposición permanente el museo construye diversas genealogías intelectuales en las que la literatura tiene un gran poder de influencia. De *La tertulia del café del Pombo*, presidida por Ramón Gómez de la Serna – gran difusor de las vanguardias en España – y pintada por Gutiérrez Solana, a la contracultura de las décadas de 1970 y 1980, pasando por la compañía de teatro La Barraca, dirigida por el carismático Federico García Lorca y en la que trabajaron muchos artistas de su tiempo.



7

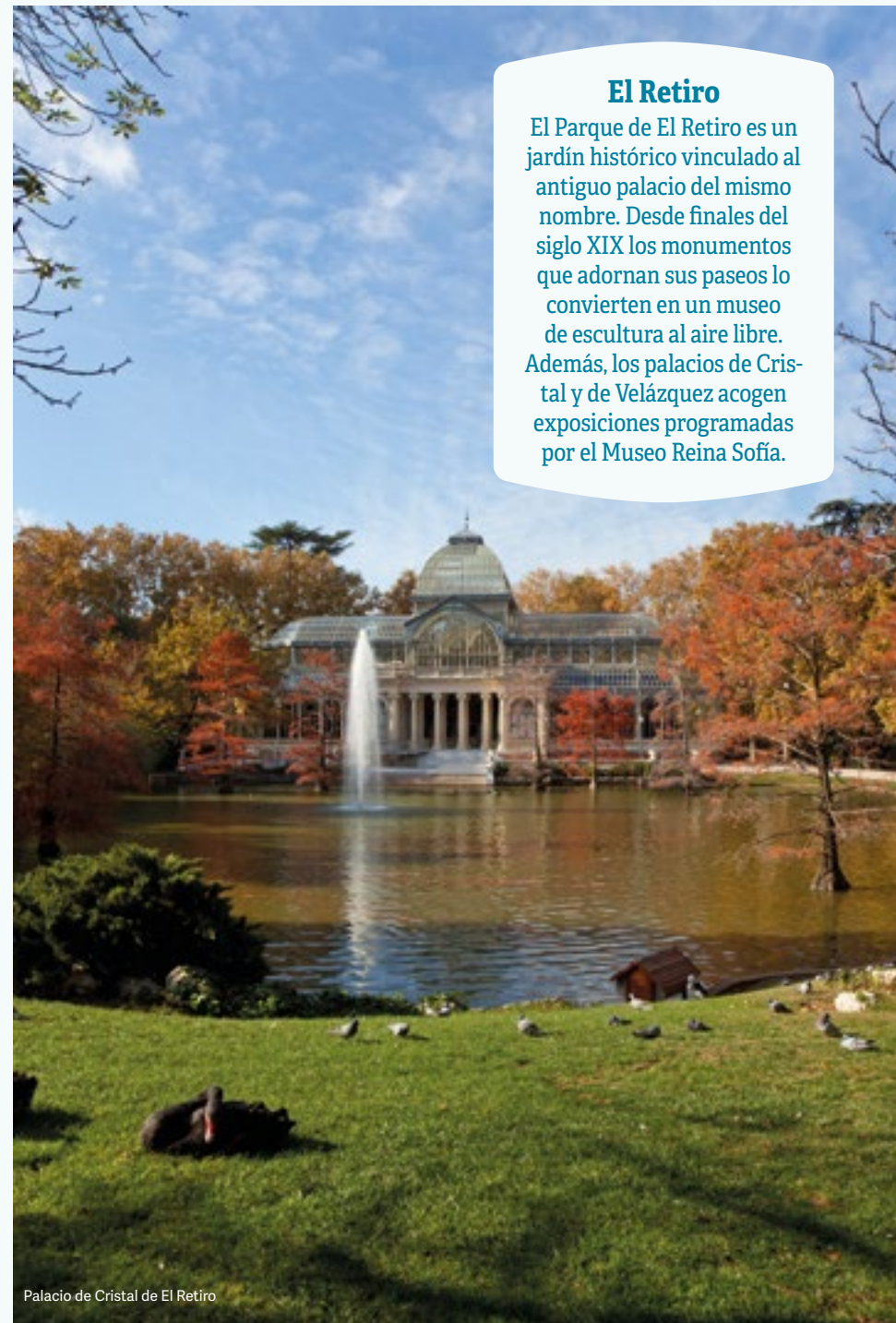
### Despacho de Ramón Gómez de la Serna

El Museo de Arte Contemporáneo conserva el despacho del escritor Ramón Gómez de la Serna. Sus paredes cubiertas por innumerables imágenes recortadas de libros y revistas hacen del espacio una obra de arte en sí mismo.



### El Retiro

El Parque de El Retiro es un jardín histórico vinculado al antiguo palacio del mismo nombre. Desde finales del siglo XIX los monumentos que adornan sus paseos lo convierten en un museo de escultura al aire libre. Además, los palacios de Cristal y de Velázquez acogen exposiciones programadas por el Museo Reina Sofía.



Palacio de Cristal de El Retiro

## Paseo del Arte

Al recorrido que conforman el Museo del Prado, el Museo Thyssen-Bornemisza y el Museo Reina Sofía se le conoce como Paseo del Arte. Existe un abono que permite hacer una visita a cada uno de ellos a lo largo de un año desde el día de su adquisición y una aplicación móvil, "Paseo del arte imprescindible", con información sobre las 24 obras maestras que nadie debería perderse.



El Museo del Prado



# Palacio Real

Este majestuoso edificio, levantado por los arquitectos Filippo Juvarra y Giambattista Sacchetti en el mismo lugar en el que se encontraba el Alcázar de los Austrias, abre sus puertas como museo todos los días, excepto cuando hay actos institucionales. Su extensa colección de pintura, escultura, armas y artes decorativas es única en el mundo. Aunque es la residencia oficial de los reyes de España, los monarcas habitan en el Palacio de la Zarzuela, situado a las afueras de Madrid.

## Artes decorativas

Pese a todos los avatares de la historia, el Palacio Real de Madrid ha llegado a nuestros días con buena parte de su mobiliario original. Llamen la atención por su belleza el Salón Gasparini, obra maestra del arte rococó usada como vestidor por el rey Carlos III, y el Comedor de Gala, decorado en tiempos de Alfonso XII con unos delicados tapices de Guillermo Panemaker tejidos en el siglo XVI. En este palacio los relojes, las cómodas, las sillas o las lámparas han presenciado – y siguen presenciando en las celebraciones solemnes – conversaciones de gran interés político.

## Palacio Real

Baillén, s/n

91 454 88 00

patrimonio nacional.es

Todos los días de 10:00 a 18:00 h en invierno y de 10:00 a 20:00 h en verano



## Iconografía del poder

Además de los techos pintados – de Tiepolo son los del Salón del Trono y de Corrado Giaquinto los de la Capilla Real –, el palacio conserva varios retratos de Goya y un cuadro de Caravaggio, titulado *Salomé con la cabeza del Bautista*. Juan de Flandes, Rubens o Winterhalter son otros de la interminable lista de pintores que están presentes.

## Instrumentos musicales y armas

Entre las colecciones extraordinarias del palacio destaca el *Cuarteto real*, formado por dos violines, una viola y un violonchelo que Stradivarius fabricó para Carlos II. También la Armería conserva piezas de grandísimo valor, como una daga de orejas de un taller nazarí de Granada – ejemplo sobresaliente del refinamiento hispanomusulmán – o el juego de parada del emperador Carlos V.



1. Palacio Real
  2. Salón Gasparini
  3. Borgoñota de Carlos V 1470-1532. Kolman Helmschmid
  4. La Reina María Luisa de Parma. 1799. (Detalle) Francisco de Goya
  5. Apoteosis de Eneas. 1762-1766. (Detalle) Giovanni Battista Tiepolo
  6. Atlas. 1800 Abraham Louis Breguet
- © Patrimonio Nacional



## San Francisco "El Grande"

A poca distancia del palacio se encuentra la que sin duda es la iglesia más monumental de Madrid, la Basílica Real de San Francisco "El Grande", apodada de esta forma debido a las dimensiones colosales de su cúpula: 33 metros de diámetro.



### Reales Sitios

Los monasterios reales de Las Descalzas y La Encarnación siempre estuvieron muy vinculados a la Corona, y el Palacio de El Pardo fue un lugar de recreo y esparcimiento de la corte. Fuera de la ciudad cabe señalar por su valor patrimonial los jardines de Aranjuez y el Monasterio de El Escorial, declarados Patrimonio de la Humanidad por la UNESCO.

Real Monasterio de El Escorial

# Real Academia de Bellas Artes de San Fernando



En 1752 Felipe V funda la Real Academia de Bellas Artes de San Fernando a imitación de las que ya existían en Italia y Francia. Desde entonces ha liderado el debate público en torno a la pintura, la escultura y la arquitectura. Cabe añadir que el Palacio de Goyeneche, sede de la institución, acogió hasta 1967 la Escuela de Bellas Artes, por donde pasarían Picasso y Dalí. En su museo se exhibe una de las más importantes colecciones de pinturas y grabados de Goya que existen.

## Maestros y modelos

El museo conserva obras relevantes de algunos de los académicos de la propia institución, como Van Loo, Mengs o Goya. De este último destacan los retratos de *Manuel Godoy, como Príncipe de la Paz* y de la actriz *La Tirana*, y el cuadro de *El entierro de la sardina*, que muestra el ambiente de un miércoles de carnaval a principios del siglo XIX. También hay obras de Alonso Cano, Murillo o Rubens, entre muchos otros pintores europeos que sirvieron para construir el canon que los estudiantes debían imitar. José Gutiérrez Solana, Antonio López y Lucio Muñoz fueron alumnos de la Escuela de Bellas Artes.



## Personalidades únicas

Pero además de obras modélicas la Academia ha conservado un buen puñado de curiosidades, entre las que destaca muy especialmente *La primavera*, un busto firmado por el pintor manierista Arcimboldo que consiste en una cabeza toda ella formada por flores. También son pinturas excepcionales *El sueño del caballero* de Antonio de Pereda, que muestra a un hombre dormido frente a todas las pompas de la vida que se llevará la muerte, y el misterioso *Mujer en oración* de Julio Romero de Torres, exponente más significativo de cierto simbolismo español a principios del siglo XX.



## Calcografía Nacional

Dentro del Palacio de Goyeneche se encuentra también la Calcografía Nacional, creada en 1789 para acometer importantes proyectos de grabado surgidos en el marco de la política ilustrada. Su principal tesoro son las planchas de cobre con las que Goya hizo sus series de aguafuertes: *Caprichos*, *Desastres de la guerra*, *Tauro-maquia* y *Disparates*.



Real Academia de Bellas Artes de San Fernando

Alcalá, 13

91 524 08 64

De martes a domingo  
y festivos  
de 10:00 a 15:00 h  
Lunes cerrado

1. Venus, Mercurio y el Amor. 1748  
Louis-Michel van Loo
  2. La Primavera. 1563  
Giuseppe Arcimboldo
  3. Volavérunt. 1799  
Francisco de Goya
- © Real Academia de Bellas Artes de San Fernando



## San Antonio de la Florida

En un sorprendente ejercicio de trampantojo, los personajes pintados por Goya en 1798 se asoman desde lo alto de su cúpula. A principios del siglo XX los restos del artista fueron trasladados a esta capilla, convertida en un mausoleo para el pintor que mejor supo retratar Madrid.

## Salas de exposiciones

Además de las exposiciones que organizan los museos, existen otras muchas salas vinculadas a fundaciones privadas y públicas o centros culturales que programan muestras de gran calidad. En este mapa de la cultura de Madrid no pueden faltar CaixaForum, CentroCentro Cibeles, la Fundación Juan March o la Sala Recoletos de la Fundación Mapfre, donde además existe un espacio dedicado de forma permanente a Joan Miró.



# Museo Arqueológico Nacional



Al igual que otros grandes museos del mundo destinados a mostrar los testimonios del pasado propios de cada país, el Museo Arqueológico Nacional, fundado en 1867 por la reina Isabel II, reúne una colección de antigüedades que presenta las formas de vida de las distintas culturas que han pasado por la Península Ibérica y por el Mediterráneo. Entre las obras más sobresalientes destacan las esculturas íberas, los mosaicos romanos, los ajuares visigodos, las cajas de marfil hispanomusulmanas y los elementos arquitectónicos medievales.

## El mundo de los muertos

La *Dama de Elche* es sin duda la obra de arte más conocida de las que se exponen en el museo. Se ha especulado con la posibilidad de que fuera una urna cineraria. En cualquier caso sorprende la armonía y serenidad de sus rasgos, lo que la convierte en un caso excepcional en la producción artística de los íberos, uno de los pueblos de la Península antes de la romanización. Las momias egipcias y guanches, los ajuares celtas o los sarcófagos romanos como el de Orestes son sólo algunos ejemplos de la riqueza del mundo de los muertos.

## Arquitecturas

El museo reúne también un buen conjunto de elementos arquitectónicos de gran relevancia como los mosaicos romanos, expuestos ahora como si fuesen cuadros, los artesonados mudéjares – es decir hechos para edificios cristianos según las técnicas hispanomusulmanas – o una serie de capiteles románicos. Las salas dedicadas a la Edad Media y Moderna merecen también una visita atenta.



2



1

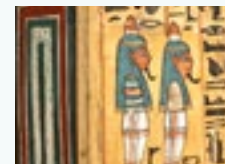


3



4

1. Coronas de Recesvinto. ©MAN. Santiago Relanzón
2. Dama de Elche. ©MAN. Santiago Relanzón
3. Mosaico romano de cuadrigas. ©MAN. Jordi Moliner
4. Bote de Zamora. ©MAN. Santiago Relanzón
5. Cajas de Ushebtis. ©MAN. Raúl Fernández
6. Torques de Sagrajas. ©MAN. Santiago Relanzón



5



6

## Objetos suntuarios

Objetos preciosos como espejos, joyas o ungüentarios son algunos de los que conforman la colección del Museo Arqueológico Nacional. Entre los más llamativos están las *Coronas votivas de Guarrazar*, un conjunto de exvotos visigodos, o el *Bote de Zamora*, una delicada pieza de marfil encargada por el Califa de Córdoba Al-Hakam II.



## Templo de Debod

En el Parque del Cuartel de la Montaña se levanta un auténtico templo egipcio del siglo II a.C que fue donado a España en agradecimiento a su colaboración en los trabajos de la Presa de Asuán.

Museo Arqueológico Nacional

Serrano, 13

91 577 79 12

man.es

De martes a sábado de 9:30 a 20:00 h  
Domingos de 9:30 a 15:00 h  
Lunes cerrado



### Museos etnográficos

Muchos de los objetos que se exhiben en el Museo Nacional de Antropología, el Museo del Traje y el Museo de América son obras de gran belleza, como por ejemplo las cerámicas precolombinas o los vestidos de Fortuny. La visita a estos centros es imprescindible y merece la pena estar al tanto de su programación de actividades, que incluye exposiciones, cine, conferencias...

# Museo Lázaro Galdiano



Además de un extraordinario coleccionista, José Lázaro Galdiano fue el editor de *La España Moderna*, que a finales del siglo XIX publicó textos de Pardo Bazán, Unamuno, Galdós, Dostoyevski, Tolstói o Flaubert – en algunas ocasiones traducidos por primera vez al castellano –. A lo largo de su vida adquirió obras de arte, joyas, armas, mobiliario, libros y documentos de gran valor que ahora pueden verse en el Palacio de Parque Florido, la residencia de la calle Serrano donde vivió con su mujer.



## La escuela española

José Lázaro Galdiano sintió un interés especial por Goya y por los artistas españoles influenciados por él. Además de una serie de cuadros del aragonés, entre los que destacan *El aquelarre* y *Las brujas*, el museo conserva obras muy significativas de Federico Madrazo, como el retrato de Gertrudis Gómez de Avellaneda, Eugenio Lucas Velázquez y su hijo, Eugenio Lucas Villaamil, autor de los techos del palacio. Además, dedica tres salas a los maestros españoles de los siglos XVI y XVII, con obras de Murillo, Zurbarán, El Greco o Juan Carreño de Miranda.



## Un gusto propio

A diferencia de otros coleccionistas españoles de la época, José Lázaro Galdiano sabía valorar la belleza de la pintura tardomedieval y adquirió tablas tan sobresalientes como la *Virgen de Mosén Esperandeu de Santa Fe* de Blasco de Grañén. Su espíritu cosmopolita le hizo saber apreciar el arte inglés, representado en el museo con retratos de Lely, Reynolds, Lawrence o Romney. Además destacan dos obras muy especiales por su singularidad: *San Juan Bautista* de El Bosco y *El Salvador Adolescente*, un misterioso cuadro atribuido en la actualidad a Boltraffio que durante mucho tiempo se consideró obra de Leonardo da Vinci.



1. Gertrudis Gómez de Avellaneda. 1857  
Federico Madrazo
  2. El Salvador. 1495  
Giovanni Antonio Boltraffio
  3. El aquelarre. 1798  
Francisco de Goya
  4. San Juan Bautista en meditación. h. 1485-1510  
El Bosco
  5. Espada del conde Tendilla. 1486. Giacomo Magnolino
- © Fundación Lázaro Galdiano

## Bibliofilia y otras joyas

La Biblioteca del Museo Lázaro Galdiano atesora obras excepcionales como los libros de horas de William Hastings y de Gian Giacomo Trivulzio, varias miniaturas persas y mogolas o un manuscrito de *El Buscón* de Quevedo del siglo XVII. Entre los documentos más singulares que conserva destacan las cartas de Lope de Vega y de Francisco de Goya. Debido a que la fragilidad del papel impide su exposición permanente, se organizan exposiciones periódicas para mostrar sus fondos. Además, el museo tiene una excelente colección de artes decorativas, con objetos únicos como la *Espada del Conde de Tendilla* o varias cajas de marfil, y piezas arqueológicas de gran valor entre las que se encuentran una jarra de la cultura tartésica o los bronceos visigodos.



## El Capricho

Las pinturas de *El aquelarre* y *Las brujas* decoraron las paredes del palacete de recreo de los Duques de Osuna, construido entre 1789 y 1839. Su jardín de estilo romántico es hoy uno de los parques públicos más hermosos de Madrid.

Museo  
Lázaro  
Galdiano

Serrano, 122

91 561 60 84

flg.es

De martes a sábado  
de 10:00 a 16:30 h  
Domingos de 10:00  
a 15:00 h  
Lunes cerrado

# Museo Sorolla

La casa levantada por el pintor Joaquín Sorolla en el barrio de Chamberí es hoy un museo que incluye muchas de sus obras maestras. El artista valenciano, que a principios del siglo XX cosechó un enorme éxito internacional con sus marinas, jardines y tipos populares españoles, desarrolló una técnica especializada en captar el impacto de la luz en el agua y el follaje.



1. Paseo a orillas del mar. 1909  
Joaquín Sorolla  
© Fundación Museo Sorolla
2. La novia lagarterana. 1912  
Joaquín Sorolla
3. Nadadores de Jávea. 1905  
Joaquín Sorolla
4. Trata de blancas. 1894  
Joaquín Sorolla  
© Museo Sorolla

## Marinas

Las playas, tanto las del Mediterráneo como las del Cantábrico, son un tema recurrente en la pintura de Sorolla. De las escenas más populares protagonizadas por los pescadores a los cuadros en los que vemos a los veraneantes bajo las sombrillas para protegerse del sol. Si nos fijamos con atención, sorprende la cantidad de colores que sirven para representar la arena mojada o la piel. *Paseo a orillas del mar*, con un potente encuadre contrapicado que enmarca a las figuras por debajo de la línea del horizonte, o *Nadadores de Jávea*, con la representación del cuerpo en movimiento dentro del agua, son dos de las obras maestras del artista.

## España

Tras recibir el encargo de decorar con temas españoles la biblioteca de la Hispanic Society of America de Nueva York, Sorolla recorrió el país en busca de tipos populares, paisajes pintorescos y jardines secretos – como el de su propia casa en Madrid que pintará en varias ocasiones–. De esta forma se convirtió en uno de nuestros mejores embajadores culturales durante el reinado de Alfonso XIII en EE.UU. Ejemplos sobresalientes son *La novia lagarterana* y las series de cuadros con vistas de la sierra y de los patios de la Alhambra. También Sorolla coleccionó cerámica popular y mobiliario histórico que hoy forman parte del museo.

Museo Sorolla

General Martínez Campos, 37

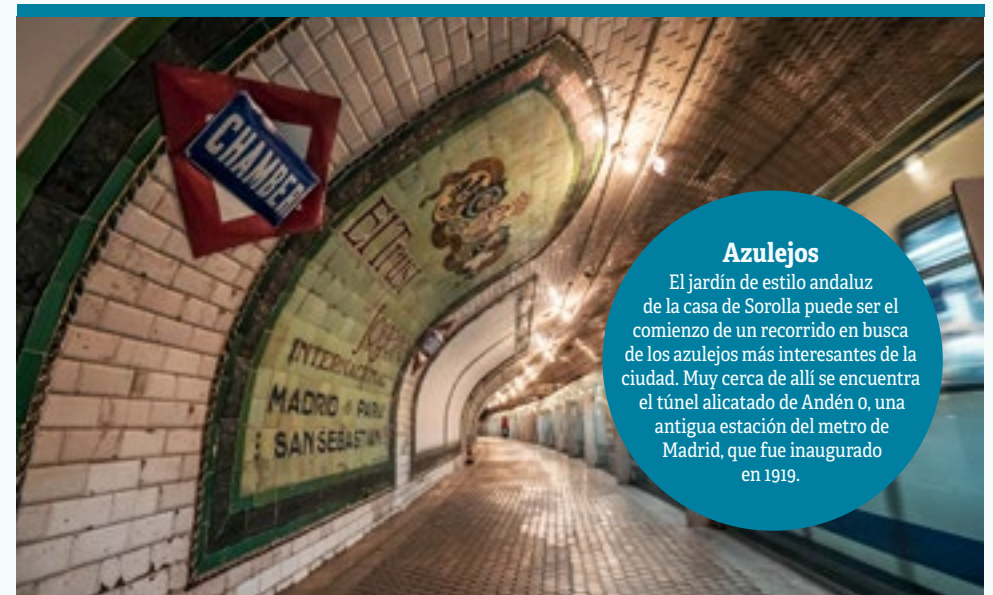
91 310 15 84

[museosorolla.mcu.es](http://museosorolla.mcu.es)

De martes a sábado  
de 9:30 a 20:00 h  
Domingos y festivos  
de 10:00 a 15:00 h  
Lunes cerrado

## Progreso y miseria

El pintor fue también un cronista de la sociedad española de principios del siglo XX. Además de retratar a muchos de los intelectuales, aristócratas y políticos de su tiempo, Sorolla reflejó en sus obras las distintas formas de vida del país. En este sentido son especialmente evocadores cuadros como *El Doctor Simarro en el laboratorio*, que aplaude el desarrollo de la ciencia española en la llamada Edad de Plata, o *Trata de blancas*, un ejemplo de la preocupación social que en tantas ocasiones aparece en la pintura del artista.



## Azulejos

El jardín de estilo andaluz de la casa de Sorolla puede ser el comienzo de un recorrido en busca de los azulejos más interesantes de la ciudad. Muy cerca de allí se encuentra el túnel alicatado de Andén 0, una antigua estación del metro de Madrid, que fue inaugurado en 1919.





### Casas Museo

Además de las grandes colecciones de pintura, existen otros museos ubicados en antiguos palacetes que ofrecen conjuntos extraordinarios de artes suntuarias. Con el abono llamado "Cinco museos. Otro Madrid" se incluye la entrada al Museo Lázaro Galdiano, Museo Sorolla, Museo Nacional de Artes Decorativas, Museo Cerralbo y Museo del Romanticismo.



# AGENDA CULTURAL

Las citas con el arte

### Semana del Arte

Febrero

Durante una semana coinciden en la ciudad varias ferias de arte en torno a ARCOMadrid, que cada año reúne en la Feria de Madrid a las mejores galerías del mundo.

### PHotoEspaña

Junio, julio y agosto

Museos, galerías y centros culturales se suman al festival de fotografía y artes visuales con decenas de exposiciones por todo Madrid.

### Semana de la Arquitectura

Octubre

La Fundación del COAM organiza, entre otras actividades, visitas guiadas a los edificios más interesantes de la ciudad.

### Noche de los Museos

Mayo

Con motivo del Día internacional de los museos, alrededor del 18 de mayo, esta noche numerosos espacios culturales alargan sus horarios de apertura y organizan actividades especiales.

### Apertura

Septiembre

Después del verano, el curso comienza otra vez en septiembre con una jornada de puertas abiertas organizada por las galerías de arte, que reciben a sus visitantes con algo para picar.

### Feriarte

Noviembre

Este encuentro de almonedas, anticuarios y galerías de arte, se caracteriza por la enorme calidad de las piezas expuestas, entre las que destacan los muebles y objetos de colección.

### ARTE EN MADRID

Edita: Madrid Destino Cultura Turismo y Negocio. S.A.  
Dirección: Conde Duque, 9-11, 28015 Madrid.  
Teléfono: + 34 91 578 77 58  
Email: infousuarios@esmadrid.com  
Imprime: Palgraphic. Tel: +34 91 690 98 87.  
Más información: www.esmadrid.com  
© Madrid Destino Cultura Turismo y Negocio 2019.  
Todos los derechos reservados.  
Depósito legal: M-9812-2017



*“Diego Velázquez es el mayor pintor que jamás ha existido. Él solo ya merece el viaje a Madrid”*

Édouard Manet  
Pintor